

S A T Y R N  
F L I E G E N  
R O K O K O



AUSSTELLUNGS - KAPRIOLEN  
IM LUSTSCHLOSS BELVEDERE  
WEIMAR

KONTEXTUELLE INSTALLATIONEN  
UND  
PERFORMANCES

DIESES KATALOGBUCH  
IST IN EINER AUFLAGE VON  
77 EXEMPLAREN  
ERSCHIENEN.  
DIESES EXEMPLAR TRÄGT DIE NUMMER  
.....

MONIKA BAYERL  
BENJAMIN BORISCH  
ALEXANDRA CZIERPKA  
NICOLE DEGENHARDT  
ELFI FRÖHLICH  
STEFFEN M. GROSS  
MICHAEL VON HINTZENSTERN  
WOLFGANG HOFMANN  
FRANZISKA LAMPRECHT  
DAVID MANNSTEIN  
SILVIA ROTTENBERGER  
CHRISTINE SCHMERSE  
ANNEKATHRIN SCHREIBER  
JÖRG STARKE  
HANS TUTSCHKU  
STEFFEN WOLFRUM

EIN AUSSTELLUNGSPROJEKT  
VON  
PROF. ELFI FRÖHLICH, FREIE KUNST,  
DR. ANNE HOORMANN, THEORIE UND  
GESCHICHTE DER KUNST,  
CHRISTINE SCHMERSE, FREIE KUNST,  
BAUHAUS-UNIVERSITÄT WEIMAR,  
IN ZUSAMMENARBEIT  
MIT DEN  
KUNSTSAMMLUNGEN ZU WEIMAR,  
SCHLOSS BELVEDERE,  
1996



DIE AUSSTELLUNG *SATYRN-FLIEGEN-ROKOKO* IST EINE KÜNSTLERISCHE AUSEINANDERSETZUNG MIT DEM SCHLOSS BELVEDERE, DIE AUS DEM GLEICHNAMIGEN, VON ELFI FRÖHLICH UND ANNE HOORMANN INITIIERTEN PROJEKT DER FREIEN KUNST, UNTER MITARBEIT VON CHRISTINE SCHMERSE, AN DER FAKULTÄT GESTALTUNG DER BAUHAUS-UNIVERSITÄT WEIMAR HERVORGEGANGEN IST. DIE PRÄSENTIERTEN ARBEITEN GEHEN GANZ UNTERSCHIEDLICH AUF DEN HISTORISCHEN ORT EIN: EINIGETHEMATISIEREN DIE ZEIT DES ROKOKO, ANDERE BEZIEHEN SICH AUF DAS RÄUMLICHE AMBIENTE ODER AUF SEINE JETZIGE FUNKTION ALS ROKOKO-MUSEUM. SO VERSCHIEDEN DIE KÜNSTLERISCHEN ARBEITEN SEIN MÖGEN, SIE KONZENTRIEREN SICH DOCH ALLE AUF DIE SZENERIE DES ORTES. KAPRIZIÖSE SPRÜNGE IN KONZEPTION UND DEREN AUSFÜHRUNG SIND ZUGELASSEN, WENN NICHT GAR INTENDIERT. FOTO- UND VIDEO-INSTALLATIONEN STEHEN NEBEN ARBEITEN AUS DEN BEREICHEN OBJEKT, INSZENIERUNG, KLANG-COLLAGE UND PERFORMANCE.

ANNE HOORMANN

## KÜNSTLERISCHE KAPRIOLEN AUF SCHLOSS BELVEDERE

DAS ROKOKO ALS AUSDRUCK EINER HÖFISCHEN KULTUR HAT FORMEN AUSGEPRÄGT, DIE THEATER, MUSIK, KUNST UND FEST MITEINANDER EINTEN. DIE HÖFISCHE GESELLSCHAFT DES 18. JAHRHUNDERTS ENTWARF IHRE WELT ALS EINE BÜHNE, AUF DER SICH FIKTION UND LEBEN ZUSAMMENSCHLOSSEN. DAS LEBEN SELBST WAR THEATER, DIE GRENZE ZWISCHEN INSZENIERUNG UND REALITÄT FLIESSEND.

VON DIESEM ROKOKOESKEN THEATER IST DIE AUSSTELLUNG *SATYRN-FLIEGEN-ROKOKO* INSPIRIERT. IN DER TAFEL VON STEFFEN WOLFRUM WIRD DIES

## T A F E L

ZUM THEMA. ER INSZENIERT MIT EINER IM STIL DES ROKOKO FESTLICH GEDECKTEN TAFEL EIN LEBENDES BILD, EIN „TABLEAU VIVANT“. DIE AUFGEDECKTEN SPEISEN SOLLEN ALLE SINNE DES BETRACHTERS ANSPRECHEN UND DIESEN VERFÜHREN. UNENTSCHEIDEN BLEIBT, OB DIE TAFEL NUR ALS KUNSTOBJEKT GEMEINT IST ODER OB SICH DAS PUBLIKUM DEN VERFÜHRUNGEN DER TAFEL HINGEBEN DARF. WAS VON DEM AM ERÖFFNUNGSABEND FESTLICH EINGEFÜHRTEN BILD BLEIBEN WIRD, WIRKT EHER ERNÜCHTERND: EINE LEERE KULISSE UND EIN FIKTIVES BILD, BESCHRIEBEN AUS DER DISTANZIERTEN SICHT EINES KUNSTHISTORIKERS.

DIE HÖFISCHE GESELLSCHAFT UNTERLAG DEN ILLUSIONEN DES THEATERS. DIESES BEZOG SEINEN STOFF AUS DER GRIECHISCHEN MYTHOLOGIE. PUTTEN UND AMORETTEN, SAGENHAFTE MISCHWESEN WIE SATYRN UND ZENTAUREN BEHERRSCHTEN AUCH DIE AUSMALUNGEN DER SCHLÖSSER ALS KULISSE DER SELBSTINSZENIERUNGEN VON FÜRSTEN. BACCHANTISCHE FESTE . SIE WAREN

## S C H L O S S -

REAL UND FIKTIV

ZUGLEICH . P A N T O F F E L N

IN DIESEN REFUGIEN DER SICH ZU GÖTTERN DES OLYMPS STILISIERENDEN HERRSCHER ENFALTETEN NACHTS IHRE FÜLLE. IN GROTESKER WEISE NIMMT DIE INSTALLATION *SCHLOSS-PANTOFFELN* VON ELFI FRÖHLICH DARAUF BEZUG.

# Z E I T - DIE NACHT, NICHT DER TAG MASCHINE WAR DIE ZEIT DES HÖFISCHEN FESTES.

AM ABEND DER VERNISSAGE WIRD EIN ROKOKO-  
ESKES FEST IN SZENE GESETZT. DER FESTSAAL  
DER SCHLOSSES BIETET DAZU DIE KULISSE.  
BEGLEITET WIRD ES VON HÖFISCHER FEST-  
MUSIK, DIE SICH WIE EINE *ZEIT-MASCHINE*  
ENTLÄDT. DIE VON MICHAEL VON HINTZEN-  
STERN UND HANS TUTSCHKU ENTWICKELTE  
KLANGCOLLAGE IST EINE VERFREMDUNG DIESER  
HISTORISCHEN FESTMUSIK DURCH DEHNUNG  
UND BESCHLEUNIGUNG DES ORIGINALEN ZEIT-  
MASSES · BIS SICH DAS KLANGMATERIAL IN DER  
PIROUETTE EINES „ÜBERDREHTEN‘ TANZES“  
AUFLÖST.

DAS SCHWELGEN IN AUSSCHWEIFENDEN FESTEN  
ODER AMOURÖSEN ABENTEUERN WAR AUSDRUCK  
DER KOMPENSATION DES EIGENEN PSYCHISCHEN  
ELENDS. ETIKETTE UND INTRIGEN VERHINDER-  
TEN, DASS SICH DAS INDIVIDUUM ENTGEGEN  
DER VON IHM ABVERLANGTEN ROLLE AUCH ALS  
SELBST WAHRNEHMEN

## H O R R O R

KONNTE. DIE FURCHT VOR  
DER AUSSERHALB DER EIN-  
GEÜBTEN ROLLE EMPFUNDENEN LEERE, DEM  
*HORROR VACUI*, DRÜCKTE SICH IN DER KON-  
STRUKTION DER SCHEINWELTEN AUS. OHNE DIE-  
SE, WIE SILVIA ROTTENBERGER ES IN DER  
METAPHER EINER IN DIE GLEISSENDE LEERE  
FALLENDEN FLIEGE AUSDRÜCKT, SCHIEN DAS  
INDIVIDUUM PSYCHISCH AUSGELIEFERT ZU  
SEIN. DER BACCHANTISCHE RAUSCH ENDETE  
IM NICHTS.

AUS DER BESCHÄFTIGUNG MIT DER DEKADENZ  
DER HÖFISCHEN GESELLSCHAFT IST „KÖNIG MI-  
DAS“ HERVORGEGANGEN. DER MYTHOS DES SA-  
GENUMWOBENEN KÖNIGS BESAGT, DASS ALLES,

# L' A U R O R E WAS DIESER BERÜHRT, D U M A L ZU GOLD WIRD. DIE DEM KÖNIG VON GÖTTERN

ÜBERTRAGENE, ÜBERMENSCHLICHE FÄHIGKEIT  
VERLIEH IHM ZWAR MACHT, WIRD ABER ZU-  
GLEICH ZUM VERHÄNGNIS. IN DER VIDEO-  
INSTALLATION *L' A U R O R E D U M A L* VON ELFI  
FRÖHLICH TRITT DER VERGOLDETE MIDAS ALS

LAUTRÉAMONTS FIGUR DES MALDOROR, DARGE-  
STELLT VON JÖRG STARKE, AUF. AUS DEN ÜBER-  
EINANDERGEBLENDETEN FIGUREN DES MYTHOS  
UND DER VON DEN SURREALISTEN WIEDER-  
ENTDECKTEN LITERATUR LÄSST DIE KÜNSTLERIN  
EINE NEUE FIKTIVE GESTALT ENTSTEHEN: EI-  
NEN ERTRÄUMTEN, EROTISCHEN HEROS, DER  
DAS BÖSE VERKÖRPERT. IN EINER PERFOR-  
MANCE WIRD DIESES BILD VOR ORT VERLEB-  
ENDIGT.

DIE IN DEN ARBEITEN AUFSCHWEINENDE KRITIK  
AN DER HÖFISCHEN KULTUR HANDELT VON DE-  
REN VERFALL, ZWÄNGEN UND TRAUMATA. BIS IN  
DIE KÖRPER SCHRIEB

## L E P A N I E R

SICH DIE GESELL-

## D' O R

SCHAFTLICH ABGEFORDERTE  
ETIKETTE EIN. DIE MULTIMEDIA-INSTALLATION  
*LE PANIER D'OR* VON CHRISTINE SCHMERSE  
ZEIGT DIE DEFORMATIONEN DES WEIBLICHEN  
KÖRPERS DURCH DIE DAMALS HERRSCHENDE  
MODE. DER REIFROCK LIESS WENIG BEWEGUNGS-  
FREIHEIT ZU; DAS KORSETT, DAS DIE BRÜSTE  
ZUSAMMENPRESSTE UND DIE TAILLE ZUSAMMEN-  
ZOG, MUSS EHER EINE FOLTER GEWESEN SEIN,  
ALS DASS ES DIE EROTISCHE LUST DER FRAU  
STEIGERTE.

DIE *EMBRYO-ROCAILLE* VON WOLFGANG HOFMANN  
IST EINE INTERPRETATION DER ZU ORNAMEN-  
TEN GEFASSTEN PUTTEN AUF DEN DECKENGE-  
MÄLDEN.

# E M B R Y O - DAS LEBEN IHRER IR- R O C A I L L E DISCHEN GESCHWISTER SAH ANDERS AUS. DIE

KINDERSTERBLICHKEIT WAR HOCH; AUCH IN HÖ-  
FISCHEN KREISEN WURDEN DIE KINDER KÖR-  
PERLICH UND SEELISCH VERNACHLÄSSIGT, ENT-  
WEDER ZU AMMEN GEGEBEN ODER INS FINDEL-  
HAUS GEBRACHT.

IN DER PERFORMANCE *WERNER* VON NICOLE  
DEGENHARDT UND FRANZISKA LAMPRECHT WER-  
DEN, ALLGEMEINER GESEHEN, ERLITTENE GRAU-  
SAMKEITEN AN SCHUTZLOSEN UND MISSHANDEL-  
TEN KREATUREN SYMBOLISCH WIEDER EINGE-  
HOLT UND

## W E R N E R

GEFÜHLE  
AKTIVIERT. IM SCHEINBAR INFANTILEN SPIEL  
ZWEIER MÄDCHEN WIRD DER FÖTENÄHNLICHE

KADAVER EINES TIEFGEFRORENEN KANINCHENS  
GEWISSERMASSEN WIEDER INS LEBEN ZURÜCK-  
GEFÜHRT. DAS NEUGIERIGE UNTERSUCHEN DES  
KADAVERS DURCH KLOPFEN, REIBEN ODER HAU-  
CHEN LÖST EHER EKEL ALS EIN LIEBEVOLLES  
HINGEZOGENSEIN ZU DIESEM TIER AUS. NACH  
DEM AUFTAUEN WIRD DAS KANINCHEN IN EINER  
QUASI RITUELLEN ALLTAGSHANDLUNG ENT-  
SORGT.

REALES UND PSYCHISCHES ELEND DES ROKOKO  
ZEIGT DAS SCHLOSS NICHT, UND AUCH DER  
MUSEUMSBESTAND BLENDET DIESEN TEIL DER  
GESCHICHTE AUS. STATT DESSEN SIND IN DEN  
DEKORATIONEN UND AUSSTAFFIERUNGEN DIE  
UTOPISCHEN RÄUME SICHTBAR, WOHIN DAS RO-  
KOKO SEINE SEHNSÜCHTE PROJIZIERTE. DIE  
HOFKÜNSTLER ERSCHUFEN IN DEN DEKORS DAS  
LAND DER LIEBE, DAS FERNE ARKADIEN MIT  
SEINER EINFACHHEIT DES SCHÄFERDASEINS  
UND DEM EINSSEIN MIT NATUR. DAS PASTORA-  
LE WAR DAS GEGENBILD ZUR VON ETIKETTE UND  
ZWANG GEPRÄGTEN GESELLSCHAFT, EIN AUS

## ALLEGORIE GLEICH IN EINER DER VIER DEGENERIERTEN SOCIÉTÉ.

BENJAMIN ELEMENTE  
BORISCH GREIFT MIT SEINEM DIREKTEN BEZUG  
AUF DIE PORZELLANENE FIGURINENGRUPPE  
*ALLEGORIE DER VIER ELEMENTE* DIE SEHNSUCHT  
NACH DER UNBERÜHRTEN NATUR AUF. ER DE-  
KONSTRUIERT DEN WUNSCH NACH NATUR UND  
ÜBERSETZT IHN INS HEUTE. SEINE FOTO-  
ARBEITEN ZEIGEN STATT SCHÄFERIDYLLE EIN  
DESILLUSIONIERTES LIEBESPAAR IN EINER  
MÜLLHALDE, DAS DIE EMBLEME DER VIER ELE-  
MENTE ALS LEERE FORMEN VORFÜHRT.

DAS SCHLOSS, EHEMALS KULISSE VERLOCKEN-  
DER LUSTBARKEIT, IST HEUTE AUFBEWAH-  
RUNGSORT FÜR ARTEFAKTE, KURIOSES UND RA-  
RITÄTEN, DIE AUS DEN KUNSTKAMMERN DER  
ANSÄSSIGEN FÜRSTEN VON KUNSTHISTORIKERN  
ZUSAMMENGETRAGEN UND UNTER WISSEN-

## SENSIBILISIERUNG SCHAFTLICHEN ORDNUNGSKRITERIEN FÜR DAS ARRANGIERT NICHTIGE

WURDEN. IN EINER PRÄSENTATION, DIE VOR-  
GIBT, SACHLICH ZU SEIN, ERSCHWEINEN DIE  
SAMMLUNGSSTÜCKE ALS DOKUMENTE DES  
HISTORISCH BEACHTENSWERTEN. GEGEN DIE-  
SE AUSSTELLUNGSPRAXIS GEHT ANNEKATHRIN  
SCHREIBER MIT IHREM KONZEPT DER TAKTILEN  
*SENSIBILISIERUNG FÜR DAS NICHTIGE* AN. MIT  
IHREN IN EIN BLINDENBUCH EINGENÄHTEN  
FLIEGEN UND ANDEREN LEBEWESSEN FORDERT

## KATALOGISIEREN

DES UNSCHEINBAREN AUF. IHRE AUF KARTEI-  
KARTEN GENÄHTEN FLIEGEN VERFOLGEN EINE  
ANDERE STRATEGIE ALS DAS *KATALOGISIEREN*,  
WIE ES IN MUSEEN PRAKTIZIERT WIRD. DIE  
MORBIDE ÄSTHETIK IHRER ARBEIT WIDERSETZT  
SICH DER SACHGERECHTEN ODER KONSERVIE-  
RENDEN PRÄSENTATION DES MUSEUMS, IN DEM  
NUR DASJENIGE UNTERGEBRACHT IST, WAS VON  
KUNSTHISTORIKERN ALS HOCHLEISTUNGEN DER  
KUNST, KULTUR ODER WISSENSCHAFTEN ANGE-  
SEHEN WIRD.

FLIEGEN DAGEGEN SIND LÄSTIGE WESEN. FÜR  
EIN MUSEUM WIE DAS BELVEDERE UNDENKBAR.  
DIE KONSERVIERUNG VON SAMMLUNG UND AUS-  
STATTUNG VERLANGEN EINE KLINISCH REINE  
UMGEBUNG. NEBEN DEN ÜBLICHEN SICHERUNGS-  
MASSNAHMEN IST AUCH AUS KONSERVATO-  
RISCHEN GRÜNDEN DAS MUSEUM ZUM HOCH-  
SICHERHEITSTRAKT FÜR KULTURGUT GEWOR-  
DEN. DAS ABSURDE

## MAUSETOD

DIESER SICHERUNG ZEIGT DAVID MANNSTEIN  
IN *MAUSETOD*: EINE ÜBERWACHUNGSKAMERA BE-  
FINDET SICH VOR EINER GESPANNTEN MAUSE-  
FALLE, AM EINGANGSTRESEN DER MONITOR. DIE  
VIDEOINSTALLATION DEMONSTRIERT DIE FALLE,  
MIT DEM EINSATZ VON HIGH TECH DIESE PRO-  
BLEME LÖSEN ZU KÖNNEN.

DAS RÄUMLICHE AMBIENTE DES SCHLOSSES HAT  
DIE ARBEITEN VON MONIKA BAYERL UND ALEX-  
ANDRA CZIERPKA NACHHALTIG BEEINFLUSST.

## MONDTIER DER SILBERSAAL

REGTE BAYERL ZU DER ARBEIT *DAS MONDTIER*  
AN, EINER MAGISCHEN BEGEGNUNG VON  
MENSCH UND TIER, DIE IN UNSERER PROFANI-  
SIERTEN, ENTZAUBERTEN WELT VERSCHWUNDEN

IST. DIE TRANSPARENZ DES DURCHFENSTERTEN  
DIANA-PAVILLONS MIT SEINER GLASSAMMLUNG  
FINDET SICH IN DER DURCHSCHEINENDEN SEN-  
SIBLEN FOTOARBEIT VON CZIERPKA WIEDER,  
**M E T A M O R P H O S E N**  
EINE ARBEIT ÜBER *METAMORPHOSEN* UND DIE  
PERMANENZ DER VERWANDLUNG, DIE LETZTLICH  
IN TOTENSTARRE MÜNDET. DIE FOTOARBEIT VON  
STEFFEN M. GROSS *STILLEBEN MIT TOTEM HASEN*  
DAGEGEN GREIFT **S T I L L E B E N**  
DIREKT IN DIE  
SAMMLUNG EIN. EIN **M I T** NIEDERLÄN-  
DISCHES **T O T E M** BLUMEN-  
STILLEBEN, **H A S E N** DESSEN  
PENDANT AN DER NACH-  
BARWAND HÄNGT, WURDE SOZUSAGEN GEGEN DIE-  
SES „FAKE“ AUSGETAUSCHT.

DAS VERÄNDERN DER SAMMLUNGSBESTÄNDE HAT  
IN DER AUSSTELLUNG METHODE. DAS VORGE-  
FUNDENE WIRD ZUM MATERIAL KÜNSTLERI-  
SCHER DEUTUNG UND DEREN UMSETZUNG IN  
UNTERSCHIEDLICHE MEDIEN. DAS UNTERSCHEI-  
DET EINEN KÜNSTLER VOM KUNSTHISTORIKER,  
DER JEWEILS ANDERE GEWICHTUNGEN IM UM-  
GANG MIT EINER HISTORISCHEN EPOCHE UND  
DEREN PRÄSENTATION SETZT. DAHER WAR VON  
ANFANG AN KEINE DIDAKTISCHE AUSSTELLUNG  
GEPLANT, IN DER HISTORISCHES REKONSTRU-  
IERT WERDEN SOLLTE. WAS AM ROKOKO FASZI-  
NIERTE, WAR SOWOHL DER SCHEIN DER EPOCHE  
ALS AUCH DAS VERDRÄNGTE, DIE PSYCHISCHEN  
DISPOSITIONEN DIESER ZEIT.

DEN DIALOG MIT DER GESCHICHTE HAT GERADE  
DIE POSTMODERNE WIEDER AN DIE OBERFLÄCHE  
GEHOLT. HISTORIE WIRD VERSCHIEDENEN LES-  
ARTEN **F L I E G E N F R I E S**  
UNTERWORFEN, UNTER DENEN GESCHICHTE IN-  
TERPRETIERT WIRD. NICHT DAS GENAUE ERIN-  
NERN, SONDERN DIE FASZINATION AN VERGAN-  
GENEM UND DIE EINBINDUNG IN GEGENWARTS-  
KONZEPTE SPIELEN DABEI EINE ROLLE. DABEI  
WIRD AUCH EIN KONZEPT DER HISTORISCHEN  
UND KRITISCHEN GESCHICHTSBETRACHTUNG  
AUFGEGBEN. **V E N U S**

DIE EXPONATE ENTWICKELTEN SICH AUS DER  
FASZINATION DES ROKOKO UND DESSEN MUSEA-

LE PRÄSENTIERUNG IM SCHLOSS BELVEDERE.  
DIE AUSEINANDERSETZUNG MIT DEM MUSEUM  
IST EIN NEUES PHÄNOMEN DER AUSSTELLUNGS-  
PRAXIS: DIE KONTEXTUELLE AUSSTELLUNG. DIE-  
SE ART DER AUSSTELLUNG, DER KONFRONTA-  
TION DER KUNST MIT SEINEM UMFELD UND  
DESSEN GESCHICHTE, HAT IHRE EIGENTLICHEN  
**U N S I C H T B A R** URPRÜNGE  
AUSSERHALB DES MUSEUMS IM ÖFFENTLICHEN  
RAUM. SIE WIRKTE AUF DAS MUSEUM ZURÜCK,  
INDEM KÜNSTLER SICH MIT DEM KONTEXT „MU-  
SEUM“ AUSEINANDERSETZTEN.

DENN SEIT DER ENTSTEHUNG DES MUSEUMS IM  
AUSGEHENDEN 18. JAHRHUNDERT UND VOR AL-  
LEM IN DER MODERNE GALT DAS PRINZIP, DASS  
DIE WERKE FÜR SICH WIRKEN UND AUS SICH  
SELBST HERAUS **V O G E L N E S T**  
ERKLÄRBAR SEIN SOLLTEN. DIE HIER PRÄSEN-  
TIERTEN ARBEITEN SETZEN DAGEGEN AUF  
KONFRONTATION MIT DEN MUSEUMSSTÜCKEN,  
DIE EINST AUS EINEM NICHT MUSEALEN ZUSAM-  
MENHANG STAMMTEN UND DEREN GESCHICHTE  
ÜBER DEN KONTEXT MUSEUM ZWAR ARCHIVIERT,  
SINNLICH ABER ZURÜCKGENOMMEN WURDE.  
SIE WIRKEN WIE HARMLOSE RELIKTE EINER  
FÜRSTLICHEN BLÜTEZEIT, DIE ABER NICHT VON  
FINANZNOT, GESELLSCHAFTLICHEM ZWANG UND  
GEWALT ERZÄHLEN. GEGEN DIESE MUSEALI-  
SIERUNG VERSUCHEND DIE EXPONATE DEN HISTO-  
RISCHEN GEGENSTÄNDEN EINEN NEUEN SINN ZU  
VERLEIHEN UND SIE FÜR DIE **K Ä F I G**  
GEGENWART SUBSTANZHALTIG ZU MACHEN. DA-  
MIT WIRD DIE MUSEALE PRÄSENTATION DES  
ROKOKO-MUSEUMS UNTERLAUFEN UND NEU GE-  
DEUTET.

IM ZUSAMMENSCHLUSS UNTERSCHIEDLICHSTER  
MEDIEN UND KÜNSTE WIE MUSIK, INSZENIE-  
RUNG UND BILDENDE KUNST HAT DIE AUSSTEL-  
LUNG *SATYRN-FLIEGEN-ROKOKO* EINE BÜHNE  
FÜR ROKOKOESKE KAPRIOLEN GESCHAFFEN.

K O N T E X T U E L L E   I N S T A L L A T I O N E N  
U N D  
P E R F O R M A N C E S

WENN DIE FENSTER GEGEN OSTEN ZEIGEN, WIRD DAS LICHT UMSO WEICHER SEIN, SIE SOLLEN, SOWEIT DAS

MÖGLICH IST, EINEN GÜNSTIGEN AUSBLICK ERLAUBEN, DOCH WENN DIE SCHÖNE NATUR FEHLT, SO NEHME MAN

ALEXANDRA CZIERPKA

AUFGRUND DER METAMORPHOSES YMBOLIK DER SCHMETTER-

LINGE WÄRE ANZUNEHMEN, DASS DIE „LEICHTIGKEIT“

DES KÖRPERS, DIE GLEICHZEITIG DIE „LEICHTIGKEIT DER

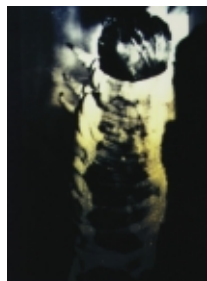
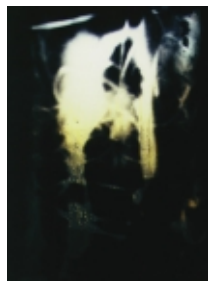
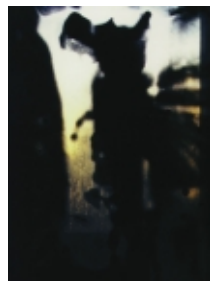
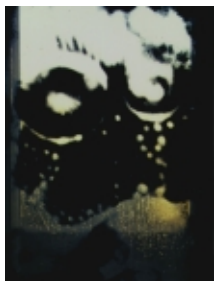
SEELE“ IST, NUR DURCH DIE KÖRPERLICHE REIFUNG, END-

LOSE VERWANDLUNGEN UND DURCH DIE TODESSTARRE ALS

LETZTES STADIUM DER ENTWICKLUNG ZU ERREICHEN IST.



METAMORPHOSEN



FOTOARBEITEN

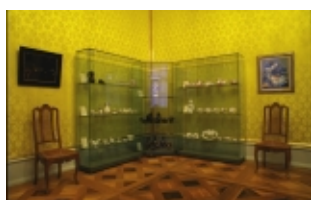
BODENINSTALLATION



SEINE ZUFLUCHT ZUR KUNST: DANN MÜSSEN GESCHMACK UND GENIE IHRE GANZE WIRKUNG TUN. ◦

VENUS IST WIEDERGEBOREN! MIT UNGESTÜM SPRENGEN DIE GÖTTLICHEN PROTAGONISTEN DIE BILDER UND DEC

DER HASE IST FÜR MICH DAS BILD DER  
UNSCHULD,  
DER  
WEICHHEIT,  
WÄRME,  
GEBORGENHEIT, UND DAMIT VERBUNDEN AUCH  
DES  
DES KAMPFSCHUEEN,  
FRIEDVOLLEN DES  
FLÜCHTENDEN,  
DES  
VERLIERERS.



STILLEBEN MIT TOTEM HASEN

DAS BAROCKE LUSTSCHLOSS EIGNET SICH, ARBEITEN, DIE DEN AUSSTELLUNGSSTÜCKEN DER ROKOKOSAMMLUNG AUF DEN ERSTEN BLICK ÄHNELN, NICHT ALS HEUTIGE SOFORT ERKENNBAR WERDEN ZU LASSEN. DER ANSCHEIN DER SICH ANS AMBIENTE ANPASSENDEN FORM VERSUCHT DEN BESUCHER ZU VERUNSICHERN.



ER STEHT ALS METAPHER FÜR DAS, WAS DER DEKADENZ, BIGOTTERIE UND OBERFLÄCHLICHKEIT ENTGEGENSTEHT.  
STEFFEN M. GROSS

KENGMÄLDE... ES WERDEN DIE HIMMEL ZU WASSERN, AUS  
DEM FREIEN RAUM PRESCHEN DIE OZEANISCHEN PFERDE

ERIOLES UND GLAIKUS IN DAS NICHTS ATEMBERAUBEN-  
DER PERSPEKTIVEN, VON EINEM NEPTUN GEZÜGELT, DER



VOGELNEST

FETTNAPF



ASSOZIATIONEN HABEN IHRE EIGENE REALITÄT, DIE  
BILDER SCHEINEN UNERGRÜNDLICH UND SIND DOCH  
MIT FIEBERN FASSBAR. ANNEKATHRIN SCHREIBER

SICH IN DEN LUFTIGEN HÖHEN DER AFFRESCHI IN SEINEM ELEMENT FÜHLT UND DESSEN MEERSCHWARZE HAA-

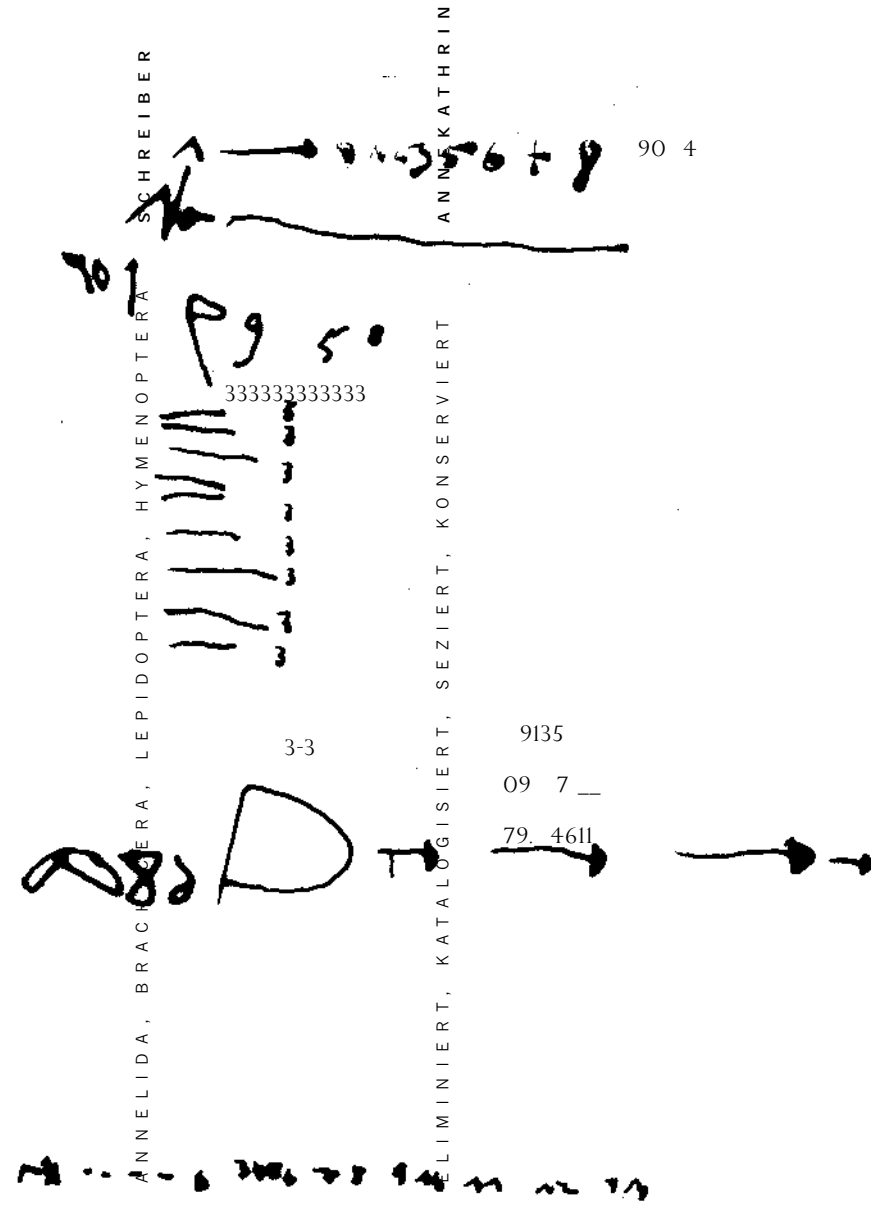
RE IM WIND EINES GEWAGTEN PINSELSTRICHES WEHEN.  
 ◦ UNUMSCHRÄNKTE HERRSCHERIN IST DIE GÖTTIN DER

AUF PAPPE  
 AUFGENÄHTE  
 AUFGEKLEBTE  
 AUFGESTECKTE



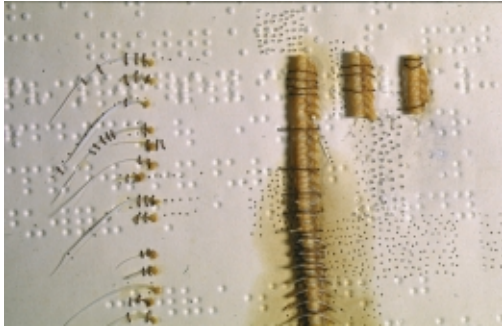
VITRINEN-  
 GESTALTUNG

ARCHIV I UND II



LIEBE. DIE SEHNSUCHT NACH IHRER KRAFT DER EMPFINDUNG HOLTE SIE UND EINE UNTERGEGANGENE WELT

DEM BETRACHTTASTER  
WIRD DURCH DIE BLINDENSCHRIFT  
EINE BESTIMMTE ART DER  
KONTAKTAUFNAHME ZU EINEM TOTEN LEBEWESEN  
VORGESCHLAGEN, DIE  
MÖGLICHERWEISE

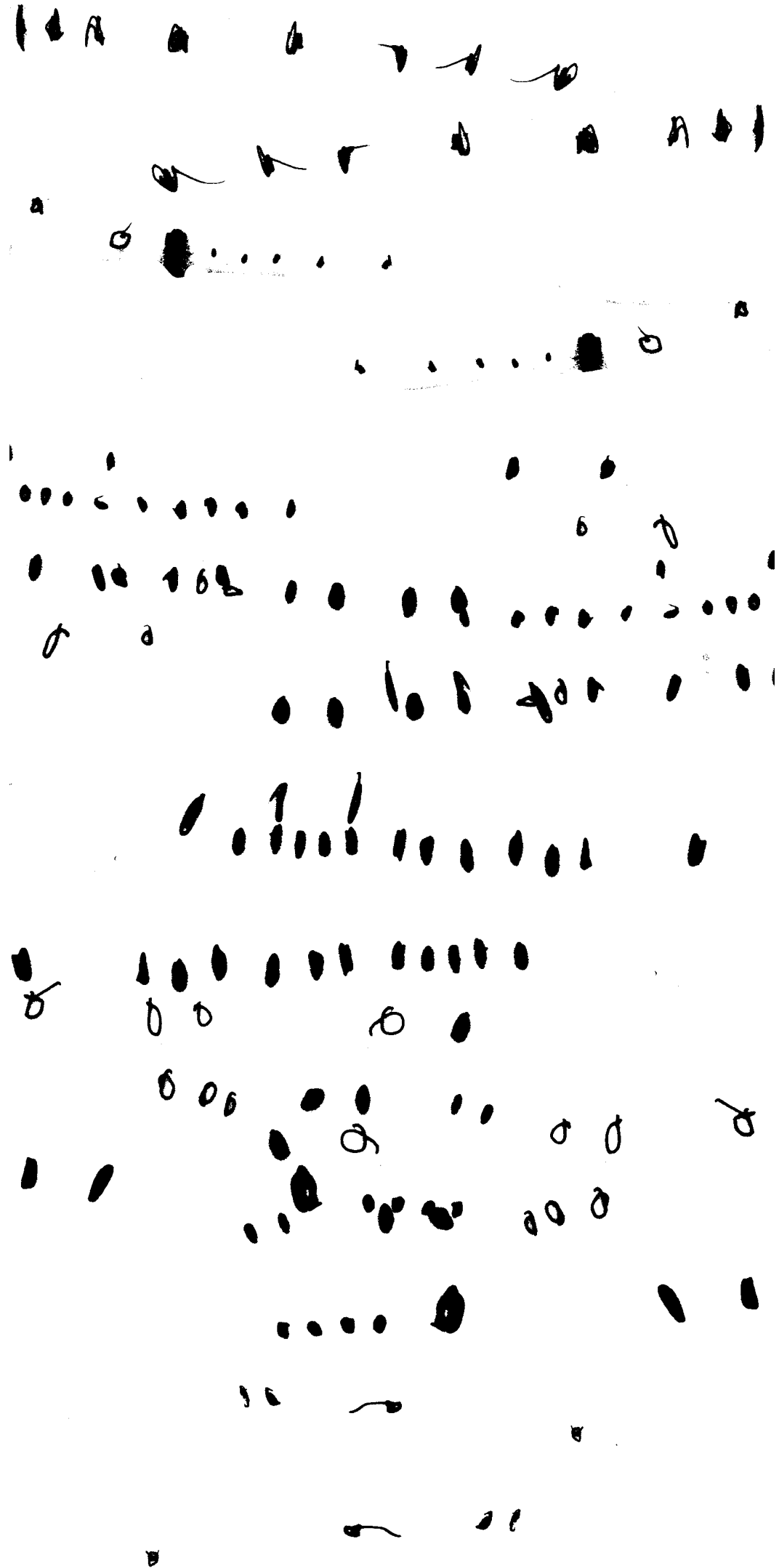


INSTALLATION MIT  
BUCHOBJEKT

IHN  
WENN  
  
AUCH  
NUR  
  
FÜR  
GANZ  
KURZE  
ZEIT  
  
DURCH  
DEN  
GEBRAUCH  
SEINER  
SINNE  
  
EINE  
SENSIBILISIERUNG  
ERFAHREN  
LÄSST,  
  
DIE  
BEI  
ÜBLICHEN  
REGISTRIERUNGSFORMEN  
VÖLLIG  
AUSGESCHLOSSEN  
BLEIBT.

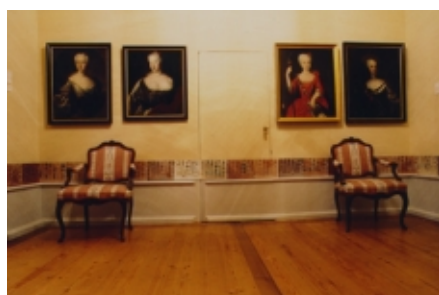
ANNEKATHRIN SCHREIBER  
BLINDENBUCH, DARIN EINGEKLEBTE, EINGENÄHTE TIERTEILE  
SENSIBILISIERUNG FÜR DAS NICHTIGE

AN DIE GLITZERnde OBERFLÄCHE DER ERINNERUNG, UM  
DIE IM ZEREMONIELL DES BAROCKEN LEBENS GEZÜGEL

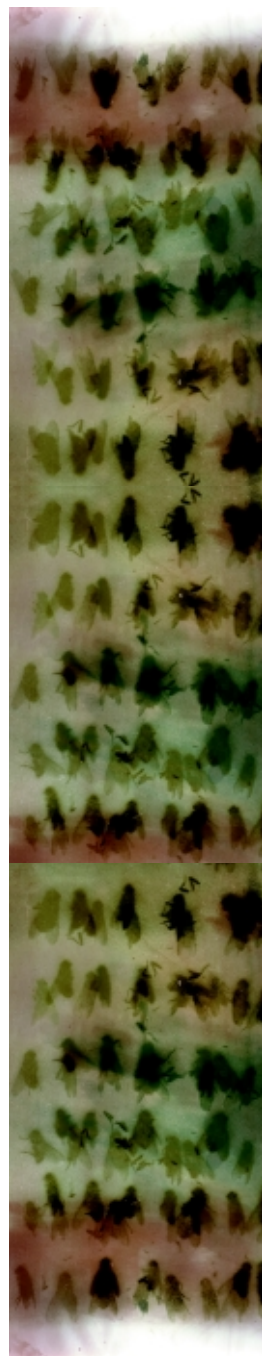
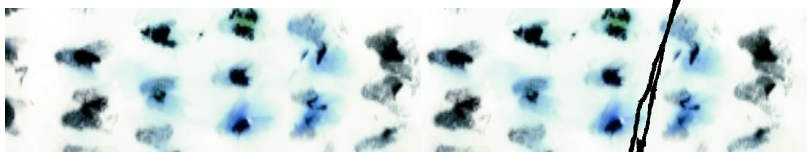


TEN HERZEN ZU ENTFESSELN. ◦ FORTAN SPIELT ER WELT-  
VERGESSEN IN EINEM HIMMLISCHEN ARKADIEN MIT SEI-

NEN GEFÄHRLICHEN WAFFEN UND SCHIESST SIE VON DEN  
GROSSEN GEMÄLDEN UND FRESKEN DER ZEIT HERAB IN



ANNE KATHRIN SCHREIBER



#### FLIEGENFRIES

DEM FLÜCHTIGEN BETRACHTER EIN ERGÖTZLICHES SPIEL  
HEITERER FARBEN, VOLL ANMUT UND GRAZIE · ENTPUPPT:  
EINE HORRORSZENERIE. ANNEKATHRIN SCHREIBER

WANDFRIES, COLORIERTE FOTOARBEIT

DIE HERZEN DER MENSCHEN. ZU SEINEN FÜSSEN, AUF DEM  
BODEN DER TATSACHEN, SPIELT SICH FREILICH EINE GANZ

UNSIHTBAR VITRINENSKULPTUR  
DREI GLAS-/STAHL-VITRINEN (BRD UM  
1990), DIE DURCH BETONTE TRANSPARENZ  
UNSIHTBAR WIRKEN SOLLEN, WERDEN UN-  
ÜBERSEHBAR. SIE WERDEN AUF DIE EBENE  
DER EXPONATE DER ROKOKOSAMMLUNG GE-  
HOBEN UND SO OBJEKTE DES INTERESSES.  
ENDLOSE SPIEGELUNGEN LASSEN EINE AS-  
THETISCHE REZEPTION ZU. BEI DEN LEEREN  
VITRINEN HANDELT ES SICH UM DIE GLEI-  
CHEN, DIE IN ANDEREN RÄUMEN SAMM-  
LUNGSSTÜCKE AUFNEHMEN. SIE SIND MIT  
DEN IM BELVEDERE ÜBLICHEN HINWEIS-  
SCHILDCHEN VERSEHEN, DIE AUF BAUJAHR  
UND HERKUNFT HINWEISEN.

DAVID MANNSTEIN

ANDERE GEBURTSSZENE AB. ◦ SIE WERDEN DIE UNUM-  
SCHRÄNKTEN HERRSCHER DER LEERE, DA IHNEN KEIN



ANDERES WIRKUNGSFELD MEHR OFFEN STEHT. ES GILT  
DAS GEISTIGE VAKUUM IHRES VON OBEN VERORDNETEN

MÜSSIGGANGES ZU FÜLLEN. DIE EINZIGE DOMÄNE, DIE  
SICH IHNEN BIETET: DAS VERGNÜGEN. ◦ IHREM SARKAS

MAUSETOD

DAS MUSEUM ALS HOCHSICHERHEITSTRAKT

VIDEOINSTALLATION MIT MAUSEFALLE

VOR EINEM TÜRSPALT IM OBERGESCHOSS DES SCHLOSSES BEFINDET SICH EINE GESPANNT  
EINGELASSTES MAUSEFALLE. MITTELS VIDEOTECHNIK WIRD DIE GROSSAUFNAHME DER FALLE  
AUF EINEN MONITOR AM EINGANG ÜBERTRAGEN.

DOKUMENT DES TODES? MUSEUM ALS HOCHSICHERHEITSTRAKT? DIE AUF DEM STUHL NEBEN DEM MONITOR  
RUHENDE MUSEUMSKATZE ZEIGT SICH UNBEEINDRUCKT.  
DAVID MANNSTEIN



MUS, IHRER IRONIE, IHREM WITZ, KURZ IHREM GEIST  
BLEIBT ES ÜBERLASSEN, BEDEUTUNG IN DIESE SYSTEMA-

VOGELGESANG      KLANGINSTALLATION  
IN EINEM DEM PARK ZUGEWANDTEN  
RAUM, VERNIMMT MAN LEISES VOGEL-  
GEZWITSCHER. ERST BEIM HERANTRETEN  
AN EINE VITRINE, IN DER EIN POR-  
ZELLANVOGELBAUER DER ROKOKOSAMM-  
LUNG AUSGESTELLT IST, ERKENNT DER  
BESUCHER, DASS DIE GERÄUSCHE AUS  
KLEINEN LAUTSPRECHERN KOMMEN, DIE  
HINTER DER VITRINE ANGEBRACHT SIND. AUF EINEM ENDLÖSTONBAND BEFINDET

SICH DIE AUFNAHME EINER SPIELUHR  
DER SAMMLUNG.      DAVID MANNSTEIN

TISCHE BEDEUTUNGSLOSIGKEIT ZU ZAUBERN UND DER  
OBERFLÄCHLICHKEIT EINE METAPHYSISCHE EBENE DES





SEINS ABZUGEWINNEN. ◦ ILLUSION UND WIRKLICHKEIT  
VERWIRREN SICH IN EINEM ALS PERMANENTES FEST GE-



„KEIN TIER ABER  
BESTÄTIGT DEN  
MENSCHEN, WEDER IM  
POSITIVEN NOCH IM  
NEGATIVEN SINNE.  
DAS TIER KANN  
GETÖTET, GEGESSEN,  
KANN GEZÄHMT  
WERDEN. ABER DIE IHM  
FEHLENDE SPRACHE,  
SEIN SCHWEIGEN  
GEWÄHRLEISTEN SEINE  
DISTANZ, SEINE  
VERSCHIEDENHEIT,  
SEINE  
AUSGESCHLOSSENHEIT  
VOM MENSCHEN.“  
(J. BERGER, DAS LEBEN  
DER BILDER, 1989)

TARNTEN LEBEN AM HOF. IN DIESEM DAUERRAUSCH IST  
ES NICHT EINFACH, DAS SELBST ZU DEFINIEREN. SPIEL

DAS MONDTIER  
MONIKA BAYERL

ICH MÖCHTE MIT  
MEINER ARBEIT AN  
DIE HEUTE FAST



NICHT MEHR  
MÖGLICHE, ECHTE,  
MAGISCHE BEGEGNUNG  
VON TIER UND  
MENSCH ERINNERN  
UND INS BEWUSSTSEIN  
RUFEN, DASS GENAU  
DANN, WENN WIR  
GLAUBEN, DIE TIERE  
AM GENAUESTEN ZU  
SEHEN, SIE IN  
WIRKLICHKEIT  
VERSCHWINDEN.



ZEIT TOTZUSCHLAGEN. ◦ JEDER SETZT SICH SELBST IN  
SZENE, UND ALLE GEMEINSAM FÜHREN REGIE ÜBER DIE

WIRKLICHKEIT...IRGENDWO ZWISCHEN ILLUSION UND  
REALITÄT LIEGT ES, DIESES ZAUBERLAND, DAS ALLEIN



DIE ARBEIT BEZIEHT SICH AUF  
KLEINPLASTIKEN AUS DER  
HISTORISCHEN SAMMLUNG DES  
SCHLOSSES. JE EIN JUNGES  
PAAR VERKÖRPERT EIN  
GRUNDELEMENT. DER AKT DER  
GEGENSEITIGEN ZUWENDUNG,  
DAS TIER ALS SYMBOL  
UND DIE ALLEGORIE DER  
ELEMENTE WERDEN  
THEMATISIERT, FOTOGRAFISCH  
NACHINSZENIERT UND  
IN DIE HEUTIGE ZEIT  
TRANSFORMIERT. DAS TIER UND  
DIE PFLANZE ALS IM  
VERSCHWINDEN BEGRIFFENE,  
AUSGESPARTE ODER  
BLINDE FORM, GLEICHBE-  
DEUTEND MIT DEN VERGIFTETEN  
ELEMENTEN, WERDEN VON  
EINEM LIEBESPAAR UNSERER  
ZEIT GETRAGEN.  
DIE KULISSE IST EINE MÜLLHALDE.



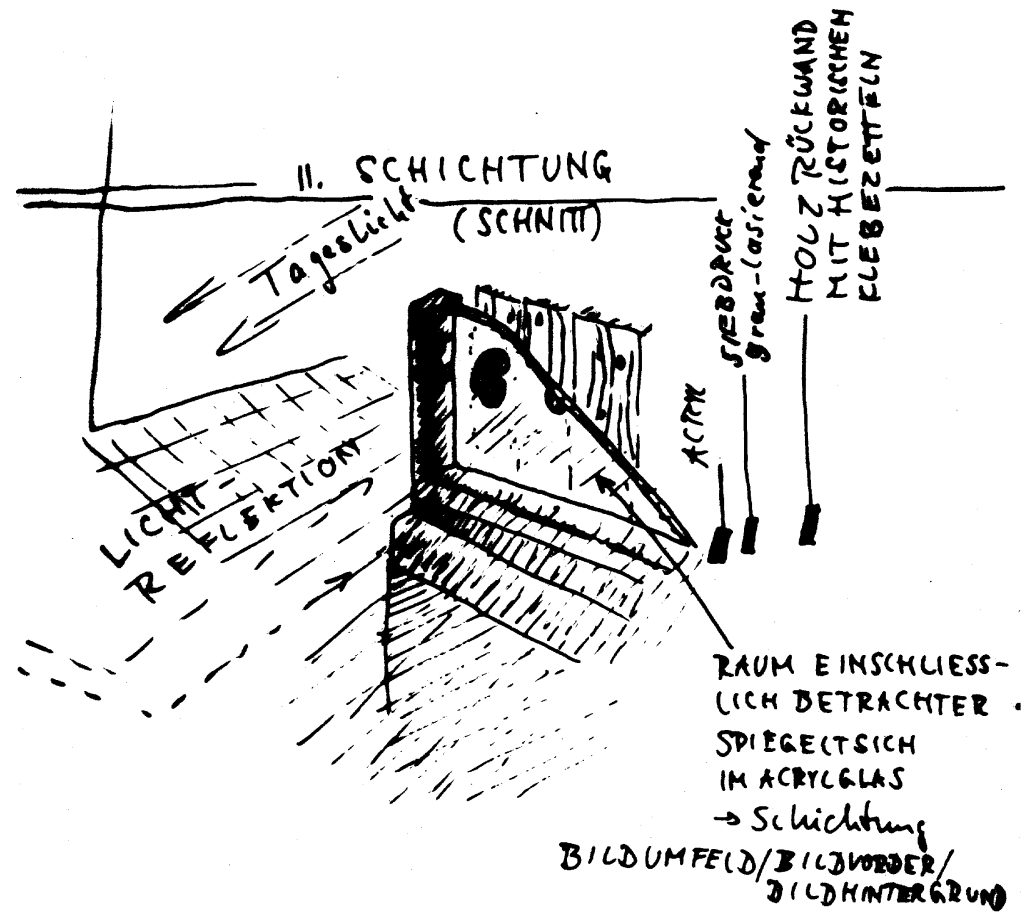
BENJAMIN BORISCH

4 FOTOARBEITEN AUF METALL

ALLEGORIE ZU DEN ELEMENTEN

NACH DEM WILLEN DER BEWOHNER GESCHAFFEN IST: DIE THEATRALISCHE GESTALTUNG DER WELT IST IHRE META-

PHORISCHE NEUSCHÖPFUNG ALS FIKTION. ◦ NICHTS IST SICHER, AM ALLERWENIGSTEN DER MENSCH. ER MACHT



EMBRYO-ROCAILLE

WOLFGANG HOFMANN

EMBRYO-Silhouetten, grau-lasierend mittels Siebdruck  
~~KINDHEITSTRAUMATA IM ROKOKO KINDHEITSTRAUMATA IM ROKOKO~~  
auf Acrylglasplatte aufgebracht und <sup>ausgefärbt</sup> zerstört. Wandspiegel, im  
~~KINDHEITSTRAUMATA IM ROKOKO KINDHEITSTRAUMATA IM ROKOKO~~  
das Silberaal eingesetzt  
~~KINDHEITSTRAUMATA IM ROKOKO KINDHEITSTRAUMATA IM ROKOKO~~  
~~KINDHEITSTRAUMATA IM ROKOKO KINDHEITSTRAUMATA IM ROKOKO~~  
Rokoko  
~~KINDHEITSTRAUMATA IM ROKOKO KINDHEITSTRAUMATA IM ROKOKO~~  
Mozart und de Saade  
~~KINDHEITSTRAUMATA IM ROKOKO KINDHEITSTRAUMATA IM ROKOKO~~  
kleine Nachtansicht und Peitschenknall  
~~KINDHEITSTRAUMATA IM ROKOKO KINDHEITSTRAUMATA IM ROKOKO~~  
Decorationswert im Zwergstaat  
~~KINDHEITSTRAUMATA IM ROKOKO KINDHEITSTRAUMATA IM ROKOKO~~  
Gelaute Porzellanminiaturen und nachtes Elend  
~~KINDHEITSTRAUMATA IM ROKOKO KINDHEITSTRAUMATA IM ROKOKO~~  
Fendale Indschüsse und volle Finckelhäuser  
~~KINDHEITSTRAUMATA IM ROKOKO KINDHEITSTRAUMATA IM ROKOKO~~  
Traum von Inhabern und Identitätsverlust  
~~KINDHEITSTRAUMATA IM ROKOKO KINDHEITSTRAUMATA IM ROKOKO~~  
Wolfgang Hofmann

WANDGESTALTUNG AUF DER HOLZFLÄCHE DES FEHLENDEN SPIEGELS

\* Rocaille = muschelartiges Ornament, das dem Rokoko (frz.) den Namen gab



SICH ZUM ZENTRUM DER ILLUSIONSMASCHINERIE, KREIERT SICH ALS KUNSTWERK VOM KÖRPER BIS ZUR SEELE.

„Die rohe Natur  
ist dem Barock,  
wo immer es ihr begegnet,  
peinlich oder verächtlich.  
Es war die Aufgabe des Menschen,  
ihr durch Auswahl oder  
Umgestaltung  
eine Form zu verleihen.“

...



CHRISTINE SCHMERSE  
PANIER D'OR

PERFORMANCE UND VIDEOINSTALLATION

ER SCHWINGT SICH IM KERZENSCHIEIN AUF ZU EINER LICHTGESTALT, WENN ER IN GOLD- UND SILBERDURCH-



WIE DIE KUNST DES GÄRTNERS DIE LANDSCHAFT,

SO VERWANDELT DIE KUNST DES SCHNEIDERS

DEN KÖRPER IN EIN STILISIERTES ORNAMENT.

EINE KÜNSTLICHE SCHÖPFUNG

SOLL DIE BLOSSE NATUR

VERGESSEN MACHEN UND

AN IHRER STELLE

DIE MENSCHLICHE ERSCHEINUNG

GLÄNZENDER WIEDER AUFBAUEN.“

(R. ALEWYN, DAS GROSSE WELTTHEATER, 1986)

WOBENEN BROKATGEWÄNDERN, TAUSEND KLEINE REFLE-  
XE AUSSTRAHLEND, IM MENUETTSCHRITT DURCH DIE

SZENERIE DER FESTLICHKEIT TÄNZELT. ◦ DIE MASKEN RE-  
KLAMIEREN DAS GANZE GEBÄUDE DER ILLUSIONSFABRIK

FÜR EIN HÖFISCHES FEST BEREITGESTELLT

WARTEN ZEHN HUFPAARE

AUF EIN BACCHANAL



BODEN · INSTALLATION

MIT AUSGEHÖHLTEN HUFEN,

UNTERSEITIG VERGOLDET

ELFI FRÖHLICH SCHLOSSPANTOFFELN



SZENE AUS DEM HÖFISCHEN LEBEN DER ROKOKOZEIT „TOTE KINDER KOMMEN IN DEN HIMMEL  
UND WERDEN DORT ZU ENGELN... TATSÄCHLICH SIND DIE KÜNSTLICHEN ROKOKO-  
FIRMAMENTE DAS REICH KLEINER GEFLÜGELTER GESCHÖPFE...



DIE LEBENDIGEN ZEUGNISSE DER LIEBE WERDEN IM TODE  
SELBST ZU SÖHNEN UND ABGESANDTEN DER VENUS UND  
ENTPUPPEN SICH ALS DIE SCHLINGEL, DIE DIE SEHNSUCHT  
NACH DER INNIGSTEN EMPFINDUNG IN DIE SEELEN DER  
MENSCHEN VERSENKEN...

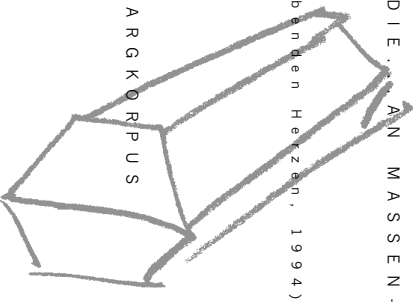
FÜR SICH, UM IHRE VISION DES IRREALEN IN EINEN MI-  
KROKOSMOS DER PHANTASTISCHEN EXISTENZ ZU ÜBER

IDEAL UND REALITÄT KLAFFEN IN BRUTALEM MASSE AUSEINAN-  
DER. VERHERRLICHUNG DES KINDLICH UNBELASTETEN AUF DER  
EINEN SEITE, AUF DER ANDEREN GROSSE VERNACHLÄSSIGUNG  
UND TÖDLICHE BEHANDLUNGSPRAKTIKEN, DIE AN MASSEN-  
MORD GRENZEN.“

(M. von Marcard, Rokoko oder das Experiment am lebenden Herzen, 1994)

ELFI FRÖHLICH

BODEN·OBJEKT / BLEIUMMANTELLER KINDERSARGKORPUS



FÜHREN. SCHAUSPIELER WIE BESUCHER WERDEN ZU SEI-  
NEN BEWOHNERN, PARKETT WIE BÜHNE BILDEN DEN

BODEN DES SCHEINS, UND SIE SPIEGELN SICH INEINAN-  
DER. ◦ IRDISCHE GESETZE VERLIEREN IHRE GELTUNG, ZEIT

SPRACHLOSE INHALTE SCHEINEN EINE  
AUFGESPEICHERTE ENERGIE ABZUSTRAHLEN...

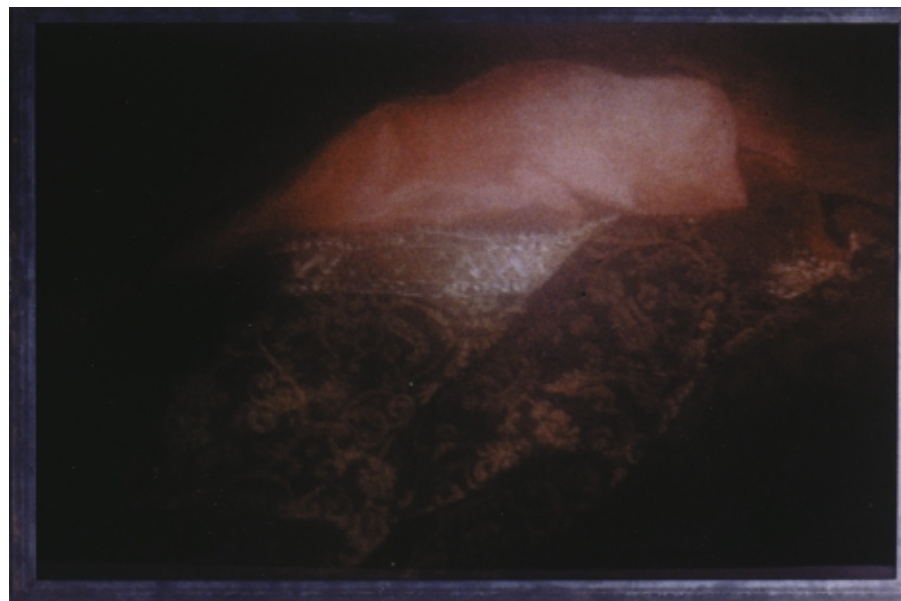
VON DER SCHWERE DES

UND VOM HAUCH

BAROCK

DES

ROKOKO



ELFI FRÖHLICH

DIPTYCHON, FOTOARBEIT/STAHLFLÄCHE



UND RAUM LÖSEN SICH IN EINE IMAGINÄRE DIMENSION  
DES ÜBERWIRKLICHEN AUF. DIE MASKIERTEN BEGEBEN

SICH IN EIN VERGANGENHEITS- UND ZUKUNFTSLEERES  
DASEIN. ES REGIERT DER MOMENT. ◦ MIT MANISCHER

ELFI FRÖHLICH

WÄHREND  
EINER EINSTÜNDIGEN  
EINSTELLUNG SCHMILZT IM SCHOSS EINER  
STEINSKULPTUR  
DAS GEFRORENE EIS.

DIE VIDEOARBEIT  
IST MIT  
EINEM ELEKTRONISCH BEARBEITETEN  
KLAVIERSTÜCK  
VON ANTON WEBERN  
VERTONT UND IN EINEM STAHLOBJEKT INSTALLIERT.

VENUS



EIN IMMERWÄHREND EROTISCHES FLIESSEN...

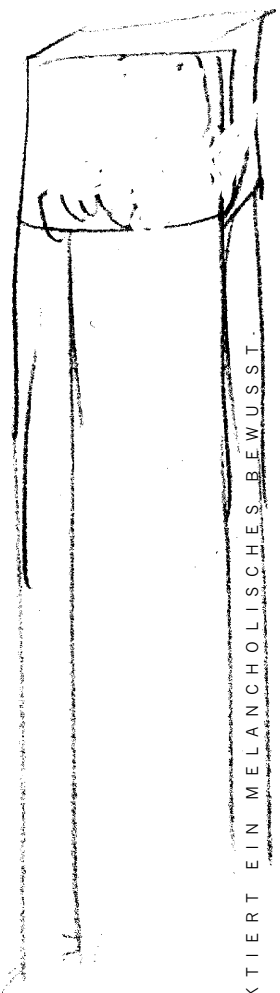
VIDEO-  
INSTALLATION

GENUSSGIER WERFEN SICH KAVALIERE UND DAMEN IN  
DEN TRUBEL SINNLICHER BEGEGNUNGEN, GETRIEBEN

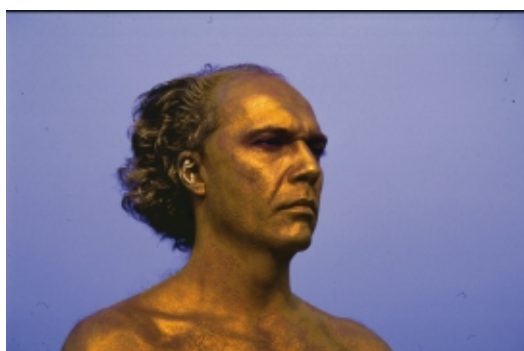
VON EINER ABGRUNDTIEFEN ANGST VOR DER ZERSTÖ-  
RERISCHEN VERGÄNGLICHKEIT, DURCH DIE DAS TRAUM

L' AURORE DU MAL

IN EINER SYNTHESE WIRD  
DIE MYTHOLOGISCHE GESTALT KÖNIG MIDAS  
ALS VERGOLDETE STATUE INSZENIERT,  
MIT DER LITERARISCHEN FIGUR DES MALDOROR,  
DES VERGOLDERS DES BÖSEN (LAUTRÉAMONT)  
IN BEZIEHUNG GEBRACHT.



DIE ARBEIT REFLEKTIERT EIN MELANCHOLISCHES BEWUSST-  
SEIN ÜBER SCHÖNHEIT, EROTIK, VERDERBTHEIT, VERGÄNG-  
LICHKEIT UND DEKADENZ.



ELFI FRÖHLICH

VERTONTE VIDEOARBEIT  
IM STAHLBJEKT

BILD DES MENSCHLICHEN UNIVERSUMS IN DIE UNZULÄNGLICHKEITEN DES REALEN ICH ZERBRÖCKELN WÜRDEN.

„ IHR, DIE IHR MICH ANSEHT, WEICHT VON MIR, DENN MEIN ATEM  
HAT EINEN GIFTIGEN HAUCH “

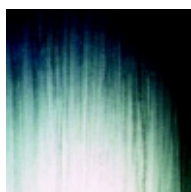
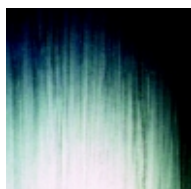
KÖNIG MIDAS REZITIERT AUS DEN „ GESÄNGEN  
DES MALDOROR “ VON LAUTRÉAMONT

KONZEPT UND BEARBEITUNG DER  
LAUTRÉAMONT-TEXTE: ELFI FRÖHLICH  
PERFORMANCE/REZITATION AM ERÖFFNUNGS-  
ABEND: JÖRG STARKE



„ ICH NAHM EIN FEDERMESSER  
MIT SCHARF GESCHLIFFENER KLINGE,  
UND DORT,  
WO DIE LIPPEN SICH VEREINIGEN,  
DURCHSCHNITT ICH DAS FLEISCH.  
EINEN AUGENBLICK LANG  
GLAUBTE ICH  
MEIN ZIEL ERREICHT.  
IN EINEM SPIEGEL BETRACHTETE ICH  
DIESEN DURCH EIGENEN WILLEN  
VERLETZTEN MUND.  
DAS BLUT,  
DAS REICHLICH AUS  
BEIDEN WUNDEN FLOSS,  
HINDERTE MICH ZU ERKENNEN,  
OB DIES WIRKLICH DAS LACHEN  
DER ANDEREN SEI.  
ABER NACH KURZEN VERGLEICHEN  
SAH ICH GENAU, DASS MEIN LACHEN  
DEM DER MENSCHEN NICHT GLICH,  
DAS HEISST,  
ICH LACHTE NICHT. “

◦ DIE ZEIT IST FLÜCHTIG, DER MENSCH NICHTSWÜRDIG,  
EINE FATALE ERKENNTNIS. ◦ SIE SIND DER FASZINATION



FLUCHT AUS DER LEEREN ZEIT,

AUS DEM LEEREN RAUM



HORROR VACUI, MULTIMEDIALE INSTALLATION

VERFALLEN, ÜBER SICH UNUMSCHRÄNKT VERFÜGEN ZU  
KÖNNEN, SIE SIND VERLIEBT IN DIE MASSLOSIGKEIT, IHRE

DI FLUCHT IN DIE AUFERLEGTEN

ROLLEN. DIE ANGST VOR DEM

NICHTS - DURCH DIE INSZENIE-

RUNG IN EINER ZEIT SO

FL ESSENTLICH GEMIEDEN - WIRD

TRANSPONNIERT IN EINE „ALLE-

GORIE“, PROJEZIERT HINTER EI-

NE „DUNSTSCHLEIER“, DER DAS

BILD NUR NOCH WAGE ERKENNEN

LÄSST, AN EINEM BEILÄUFIGEN

ORT INNERHALB DES SCHLOSSES,

IN DEM NUR NOCH SPUREN

EINSENSEN SATTGEFUNDENEN

BACHANTISCHEN TAUMELS UND

EINER INSZENIERUNG DES SEINS

TRÄGT. SILVIA ROTTENBERGER

GRENZEN ENDLOS AUSZUDEHNEN, SIE KOKETTIEREN MIT  
DER VORSTELLUNG, IHRE EXTREME AUSZUFORSCHEN,

SIE TRIUMPHIEREN ALS VERSTANDESWESEN ÜBER DIE  
EIGENE NATUR. ◦ DIE VERWANDLUNG VOM MENSCHEN

FRANZISKA LAMPRECHT  
NICOLE DEGENHARDT

WERNER



AKTIONEN, PERFORMANCES UND VIDEOARBEITEN



WEISSBEKLEIDETE MÄDCHEN  
TAUEN IN EINEM KAMIN  
EIN TIEFGEFRORENES KANINCHEN  
NAMENS WERNER AUF.  
UM DEN AUFTAUUNGSPROZESS  
ZU BESCHLEUNIGEN,  
BEARBEITEN SIE DIE EISSCHICHT  
DURCH STÄNDIGES  
REIBEN, KLOPFEN, SCHABEN UND HAUCHEN.

IN EIN FABELTIER ODER EINE SAGENGESTALT NIMMT DER  
SCHAUSPIELER IN DER ABGESCHIEDENHEIT SEINER GAR-

DEROBE VOR UND BEWAHRT SO DEM ZUSCHAUER DIE  
BEZAUBERUNG DURCH EINE AN WUNDER GRENZENDE

DER ERSTE TIEFKÜHLFREUND „WERNER“,  
WURDE AUS DER GEFRIERTRUHE  
EINES EINKAUFSHAUSES ENTFÜHRT.  
F.N. RETTEN HASEN/VERZEHREN NICHT.

WÄHREND DER AUFTAUPHASE  
HATTEN SICH F.N. MIT IHREM DRITTEN FREUND  
„BERNDL“ WUNDERBAR VERSTANDEN,  
KONNTEN GAR NICHT GLAUBEN,  
DASS ER WIRKLICH TOT SEIN SOLLTE.



F.N. VERSCHENKEN KÖRPERWÄRME.  
AUF DER WARMEN HAUT VON F.N. AUFGETAUT,  
BEGANN WERNERS ROTES FLEISCH  
NACH DREI TAGEN ZU STINKEN.  
F.N.'S FREUNDSCHAFT LÄSST SICH NICHT  
DURCH VERWESUNG BEEINDRUCKEN.

DIESEM GEBOT FOLGE LEISTEND  
WURDE „WERNER“ AM 01.02. 1996  
IM GRÜNDUNGSPFAHL F1 DES NEU ENTSTEHENDEN  
HANDELSHAUSES ZU WEIMAR  
IN DIE ENDGÜLTIGE STARRE  
IM BETON B25 CEM III 32,5 5NWHS  
ZURÜCKGEFÜHRT.  
DIESE SYMBOLISCHE HANDLUNG VOLLZOG  
DER BOHRHELPER SASCHA RUST

F.N. NEHMEN HASEN ALS FREUNDE AN.

F.N. KÜMMERN SICH UM DEN JEWEILIGEN  
AGGREGATZUSTAND DER HASEN.

F.N. SCHEUEN KEINE MÜHEN, KOSTEN,  
INSTITUTIONEN,  
WENN DAS SO SEIN MUSS.

UM DIES FESTSTELLEN ZU LASSEN,  
WÄHLTEN F.N. DIESBEZÜGLICH DEN RATIONALEN  
WEG DER 100% IGEN SICHERHEIT:  
DIE NOTAUFNAHME EINES KRANKENHAUSES IN  
WEIMAR. BEI DEN WIEDERBELEBUNGSVERSUCHEN  
DER DIENSTHABENDEN ÄRZTIN, ZEIGTE DAS EKG  
EINE EINDEUTIGE NULL-LINIE AN. ES WURDE EIN  
TOTENSCHHEIN AUSGESTELLT.

NACH KLÄRUNG ALLER FORMALITÄTEN  
WURDE BERNDL IN EINEM HOLZSARG IN DAS  
KREMATORIUM DES HAUPTFRIEDHOFS DER STADT  
WEIMAR GEBRACHT UND DORT BEI EINER  
TEMPERATUR ZWISCHEN 870°C UND 920°C IN  
CA. 5 MINUTEN VERBRANNT. AUFGRUND DER  
GERINGEN AUSGANGSMASSE WURDE DIE ASCHE  
DES KANINCHENS UNGEMAHLEN  
IN EINE ENTSPRECHEND GEKENNZEICHNETE  
URNE GEFÜLLT UND DEN  
ANGEHÖRIGEN F.N. ÜBERGEBEN.

FRANZISKA LAMPRECHT

NICOLE DEGENHARDT

BERNDL

AKTIONEN, PERFORMANCES UND VIDEOARBEITEN

METAMORPHOSE. ◦ DAS LICHT DER KERZEN, GEDÄMPFT  
DURCH MEHR ODER WENIGER STRAFF GESPANNTE GAZE,

STEFFEN WOLFRUM

TAFEL

RAUMINSZENIERUNG IN ZWEI TEILEN

TAFEL 1: PYGMALION

28. JUNI 1996

SEIT DER ANTIKE UND BESON-

DERS IN DER ZWEITEN HÄLFTE

DES 18. JAHRHUNDERTS THEMA-

TISIERT DER MYTHOS VON

PYGMALION UND GALATHEA EIN

URPROBLEM DER BILDENDEN

KÜNSTE: DAS VERHÄLTNISS VON

WERK ZU BE-

DAS BUFFET ZUM KUNSTWERK  
ZU MACHEN, DAS DANN  
AUCH

TRACHTER.

TATSÄCHLICH ALS BUFFET GENUTZT WIRD,  
VERTAUSCHT  
SORGSAM

EIN VERHÄLT-

AUFRECHTERHALTENE HIERARCHIEN.

NIS, IN DEM

ES KOMMT ZU EINER  
UNSCHEIDBARKEIT  
ZWISCHEN  
SUPPLEMENTÄREM UND  
WESENTLICHEM.

DER KUNSTLIEBHABER AUF DI-

STANZ GEHALTEN WIRD.

WÜRDE DIE OPTISCHE WIRKUNG NOCH VERSTÄRKEN.  
MAN WÜRDE SICH IN EINEM BOSKETT GLAUBEN; ENT

DIE RAUMINSZENIERUNG DER

„TAFEL 1“

IM FEST-

SAAL DES

ROKOKO-

SCHLOSSES,

IN TISCH-

DEKORATION,

SPEISEN-

FOLGE UND

DEN UM DIE FESTTAFEL AR-

RANGIERTEN LEBENDEN FÜNF

STATUEN, WELCHE DIE FÜNF

SINNE SYMBOLISIEREN, KNÜPFT

STILISTISCH AN EINE TRADI-

TION DES AUSGEHENDEN 18.

JAHRHUNDERTS AN. SIE STELLT

DEM BESUCHER NICHT EIN

STATISCHES WERK GEGEN-

ÜBER, SONDERN STELLT IHN

IN EINE SITUATION.



SPRECHEND GEMALTE UND ANGEORDNETE STATUEN  
DÜRFTEN NOCH ZUR ANMUT UND TÄUSCHUNG BEI-

STEFFEN WOLFRUM

TAFEL

RAUMINSZENIERUNG IN ZWEI TEILEN



TAFEL 2: EKPHRASIS

29. JUNI BIS 14. JULI 1996

EKPHRASIS: DIE KUNST, DIE

SICH DER FRAGE DES

PYGMALION STELLT, SCHAFFT

ALS WERK EINE SITUATION. DIE

INSZENIERUNG, AN KUNST

UND HÖFISCHE FESTKULTUR

ERINNERND, LÖST SICH IM GE-

NUSS AUF. "DAS ‚MAN‘ UND DAS

‚GEREDE‘, DIE KLASSISCHER-

WEISE DAS BLOSS SUPPLE-

MENTÄRE DER WAHREN KUNST-

ERFAHRUNG SEIN SOLLEN"

(PIAS), WERDEN AUF BAND

AUFGENOMMEN UND ARCHI-

VIERT.

ER WIRD TEIL DES KUNSTWERKES UND IST VERFÜHRT ZU ERLE-  
BEN STATT ZU BETRACHTEN. IST DIE HEMMSCHWELLE ÜBER.

WUNDEN, DIE VERSUCHSANORDNUNG IN BETRIEB GENOMMEN, WIRD DER KUNSTGENUSS ZU EINEM LEIBLICHEN GENUSS.

TRAGEN. ◦ DIE MENGE HATTE IHRE HALTUNG VERLOREN.  
JEDERMANN HATTE SEINE MASKE ABGENOMMEN... ◦



DAS WERK IST TEMPORÄR,

ES VERSCHWINDET. UM SICH

VON IHM EIN BILD ZU

MACHEN, BEDARF ES DES

ERLEBTEN. WAS BLEIBT, IST

EINE LEERE TAFEL UND EIN

GESPROCHENER TEXT.



## BIOGRAFIEN

### MONIKA BAYERL

GEB. 1971 IN MÜNCHEN, STUDIUM DER VISUELLEN KOMMUNIKATION AN DER BAUHAUS-UNIVERSITÄT WEIMAR.

#### AUSSTELLUNGSBETEILIGUNGEN:

1994 "TRANSFER · STILLIFE · RECYCLER",  
DEUTSCHES NATIONALTHEATER WEIMAR.

1995 "FOTOGGRAMME ZU MOHOLY-NAGY",  
DEUTSCHES NATIONALTHEATER WEIMAR.

1995 "FAUST",  
EHEMALIGE LIMONA-BRAUEREI WEIMAR.

### BENJAMIN BORISCH

GEB. 1967 IN NEUSTRELITZ, STUDIUM DER VISUELLEN KOMMUNIKATION AN DER BAUHAUS-UNIVERSITÄT WEIMAR UND FOTOGRAFIE AN DER HOCHSCHULE FÜR GRAFIK UND BUCHKUNST LEIPZIG.

#### AUSSTELLUNGSBETEILIGUNGEN:

1995 "WEG NACH ARKADIEN",  
GALERIE SÜD, MAGDEBURG.

1995 "OSTRANENIE"-INTERNATIONALES VIDEO-FESTIVAL, BAUHAUS, DESSAU.

1996 "50 KÜNSTLER FÜR UNICEF",  
LANDESFUNKHAUS, MAGDEBURG.

### ALEXANDRA CZIERPKA

GEB. 1971 IN TARNOWSKIE GORY/POLEN, STUDIUM DER VISUELLEN KOMMUNIKATION AN DER BAUHAUS-UNIVERSITÄT WEIMAR.

#### AUSSTELLUNGSBETEILIGUNGEN:

1994 "NULLZEIT",  
VAN-DE-VELDE-BAU WEIMAR.

1995 "SONO IO · EINE AUSSTELLUNG AN VIER ORTEN IN WEIMAR", DB-HALLENGELÄNDE, WEIMAR.

### NICOLE DEGENHARDT

GEB. 1974 IN LEINEFELDE, STUDIUM DER VISUELLEN KOMMUNIKATION AN DER BAUHAUS-UNIVERSITÄT WEIMAR.

#### AUSSTELLUNGSBETEILIGUNGEN:

1994 "LANDSCHAFT ALS PORTRAIT ·

PORTRAIT ALS LANDSCHAFT",  
VAN-DE-VELDE-BAU, WEIMAR.

1995 "NULLZEIT",  
VAN-DE-VELDE-BAU WEIMAR.

1995 "ORNAMENT",  
EHEMALIGE LIMONA-BRAUEREI WEIMAR.

1996 "EINBETONIERUNG WERNER", ARBEIT IM ÖFFENTLICHEN RAUM,  
HANDELSHAUS WEIMAR.

### ELFI FRÖHLICH

GEB. 1951 IN LÜNEN, NORDRHEIN-WESTFALEN, STUDIUM AN DER HOCHSCHULE DER KÜNSTE BERLIN, 1981-89 DOZENTIN AN DER HOCHSCHULE DER KÜNSTE BERLIN, 1981-93 LEHR-AUFTRÄGE, WORKSHOPS UND VORTRÄGE IM IN-UND AUSLAND, 1994 PROFESSUR FÜR FREIE KUNST AN DER BAUHAUS-UNIVERSITÄT WEIMAR. SEIT 1980 ZAHLREICHE EINZELAUSSTELLUNGEN, AUSSTELLUNGSBETEILIGUNGEN UND STIPENDIEN.

#### EINZELAUSSTELLUNGEN (AUSWAHL):

1991 "ÜBERWINDUNG DER GRAUSAMKEIT · GESPRÄCHE MIT BRETON",  
MUSEUM FÜR MODERNE KUNST, PHOTOGRAPHIE UND ARCHITEKTUR, BERLIN.

1991 MUSEUM FÜR MODERNE KUNST, WIEN.

1991 FOLKWANG MUSEUM, ESSEN.

1988 ·

1993 "INSZENIERUNG DER AUTHENTIZITÄT",  
GOETHE-INSTITUTE, ROM, MAILAND,  
ATHEN, ROTTERDAM, BARCELONA, TOKYO,  
BANGKOK, RIO DE JANEIRO, MOSKAU.

1992 "REFLUX",  
PHOTORaum FLEETINSEL, HAMBURG.

1993 "DAS UNFASSBARE GLEICHZEITIGE",  
P3 MUSEUM FOR ART AND ENVIRONMENT,  
TOCHOJI ZEN TEMPLE, TOKYO.

### STEFFEN M. GROSS

GEB. 1967 IN FRANKFURT/ODER, STUDIUM DER VISUELLEN KOMMUNIKATION AN DER BAUHAUS-UNIVERSITÄT WEIMAR.

#### AUSSTELLUNGSBETEILIGUNGEN:

1994 "NULLZEIT",  
VAN-DE-VELDE-BAU WEIMAR.

1995 "FAUST",  
EHEMALIGE LIMONA-BRAUEREI WEIMAR.  
1995 THÜRINGER STAATSKANZLEI, ERFURT.  
1996 LINDENAUMUSEUM ALTENBURG.

#### WOLFGANG HOFMANN

GEB. IN LICHTENFELS/BAYERN, STUDIUM DER  
FREIEN KUNST UND ARCHITEKTUR AN DER BAU-  
HAUS-UNIVERSITÄT WEIMAR.

#### AUSSTELLUNGSBETEILIGUNGEN:

1994 "EIN EMOTIONALER ORT",  
WELLBLECHBARACKE, BODESTASSE,  
WEIMAR.  
1994 "EIN KOFFER MIT DREI BILDERN IM  
KÜHLSCHRANK",  
VAN-DE-VELDE-BAU, WEIMAR.  
1994 "SONO IO - EINE AUSSTELLUNG AN VIER  
ORTEN IN WEIMAR", "ENERGIEZENTRALE"  
AN DER GRÜNEN VILLA, WEIMAR.  
1994 "NOX ACADEMICA / SZENISCHES BILD  
UND PERFORMANCE",  
SCHILLERSTRASSE, WEIMAR.

#### MICHAEL VON HINTZENSTERN

GEB. 1956 IN EISENACH, STUDIUM ORGEL/  
CHORLEITUNG AN DER THÜRINGER KIRCHEN-  
MUSIKSCHULE EISENACH UND MUSIKWISSEN-  
SCHAFT AN DER MARTIN-LUTHER-UNIVERSITÄT,  
HALLE/SAALE. KONZERTE IN EUROPA, SÜD- UND  
MITTELAMERIKA. TÄTIGKEIT U.A. ALS KRITIKER,  
REDAKTEUR, PUBLIZIST UND HERAUSGEBER.

1976 PREISTRÄGER DES INTERNATIONALEN  
KOMPOSITIONSWETTBEWERBS, BOSWIL/  
SCHWEIZ.

1980 GRÜNDUNG DES „ENSEMBLE FÜR INTUI-  
TIVE MUSIK WEIMAR“.

1988 INITIATOR DER „1. TAGE NEUER MUSIK IN  
WEIMAR“, DIE SEITDEM JÄHRLICH STATT-  
FINDEN.

#### SEIT

1994 PRÄSIDIUMSMITGLIED DES LANDESMUSIK-  
RATES THÜRINGEN.

1996 TRÄGER DES „WEIMAR-PREISES“.

#### ANNE HOORMANN

GEB. 1956 IN CELLE, STUDIUM DER KUNST UND

KUNSTGESCHICHTE IN OLDENBURG UND HAM-  
BURG, PROMOTION IM FACH KUNSTGESCHICH-  
TE, WISSENSCHAFTLICHE ASSISTENTIN AN DER  
BAUHAUS-UNIVERSITÄT WEIMAR, PUBLIKATIO-  
NEN ÜBER LAND ART, KUNST IM ÖFFENTLICHEN  
RAUM, FOTOGRAFIE U.A..

#### FRANZISKA LAMPRECHT

GEB. 1975 IN ILMENAU, STUDIUM DER FREIEN  
KUNST AN DER BAUHAUS-UNIVERSITÄT WEIMAR.

#### AUSSTELLUNGSBETEILIGUNGEN:

1994 "LANDSCHAFT ALS PORTRAIT -  
PORTRAIT ALS LANDSCHAFT",  
VAN-DE-VELDE-BAU, WEIMAR.  
1995 "NULLZEIT",  
VAN-DE-VELDE-BAU, WEIMAR.  
1995 "SCHLOSSGEIST",  
SCHLOSS KROMSDORF BEI WEIMAR.  
1996 "EINBETONIERUNG WERNER",  
ARBEIT IM ÖFFENTLICHEN RAUM,  
HANDELSHAUS WEIMAR.

#### DAVID MANNSTEIN

GEB. 1958 IN BAD HERSFELD, STUDIUM DER  
FREIEN KUNST AN DER BAUHAUS-UNIVERSITÄT  
WEIMAR.

#### AUSSTELLUNGSBETEILIGUNGEN:

1995 "SEIN & ZEIT",  
GALERIE UNWAHR, BERLIN.  
1995 "JEDEM DAS SEINE",  
PLAKAT-AKTION, WEIMAR.  
1996 "KOPF AN KOPF",  
ACC-GALERIE, SPEICHER KARLSTRASSE,  
WEIMAR.

#### SILVIA ROTTENBERGER

GEB. 1971 IN GEROLZHOFEN/BAYERN, STUDIUM  
DER BILDENDEN KÜNSTE AN DER HOCHSCHULE  
FÜR GESTALTUNG BURG GIEBICHENSTEIN, HAL-  
LE/SAALE UND DER FREIEN KUNST AN DER BAU-  
HAUS-UNIVERSITÄT WEIMAR.

#### AUSSTELLUNGSBETEILIGUNGEN:

1994 "THEATERPLATZ CHEMNITZ",  
PROJEKT IM ÖFFENTLICHEN RAUM,  
GALERIE WEISE, CHEMNITZ.  
1995 "SEIN & ZEIT",

GALERIE UNWAHR, BERLIN.

1995 "SONO IO - EINE AUSSTELLUNG AN VIER  
ORTEN IN WEIMAR",  
INSTALLATION IM SPEICHER KARLSTRASSE,  
WEIMAR.

1995 "REGATTA",  
DOCK 4, KASSEL.

#### CHRISTINE SCHMERSE

GEB. 1961 IN HANNOVER, STUDIUM AN DER  
HOCHSCHULE DER KÜNSTE/BERLIN, 1994/95  
LEHRAUFTRÄGE AN DER BAUHAUS-UNIVERSITÄT  
WEIMAR, SEIT 1996 KÜNSTLERISCHE MITARBEI-  
TERIN IM BEREICH FREIE KUNST/EXPERIMEN-  
TELLE FOTOGRAFIE AN DER BAUHAUS-UNIVERSI-  
TÄT WEIMAR, SEIT 1988 DIVERSE AUSSTELLUN-  
GEN UND KÜNSTLERISCHE PROJEKTE (AUS-  
WAHL):

1988 "DIE FIRMA: SCHLACHTET",  
GALERIE "STIL UND BRUCH", BERLIN.

1990 "ERZENGEL",  
PERFORMANCE IM DENKMALGESCHÜTZTEN  
BEREICH DER VÖLKLINGER EISENHÜTTE;  
VÖLKLINGEN/SAAR.

1991 "STEELOPOLIS 2",  
GALERIE AEDES, BERLIN.

1991 "MEERWEIB - ODER BEVOR DU ZU SALZI-  
GEM MEERSCHAUM WIRST",  
LA PALMA - BERLIN.

1991 "FISCHWÄRTS - TRAGBARES UND SPERR-  
GUT ZUM ERWEITERTEN FISCHBEGRIFF",  
GALERIE "STIL UND BRUCH", BERLIN.

1995 "WARTEN AUF ZANAHARY",  
UNTERWASSERINSTALLATIONEN,  
NOSY-BÈ/MADAGASKAR.

#### ANNEKATHRIN SCHREIBER

GEB. 1974 IN JENA, STUDIUM DER FREIEN  
KUNST AN DER BAUHAUS-UNIVERSITÄT WEIMAR.  
AUSSTELLUNGSBETEILIGUNGEN:

1995 "SONO IO - EINE AUSSTELLUNG AN VIER  
ORTEN IN WEIMAR",  
ZEICHNUNGEN UND OBJEKTE IN DEN  
HALLEN AN DER GRÜNEN VILLA, WEIMAR.

1996 "BUCHPROJEKT",  
EHEMALIGE LIMONA-BRAUEREI WEIMAR.

#### JÖRG STARKE

GEB. 1957 IN BERLIN, STUDIUM DES KULTUR-  
MANAGEMENTS IN BERLIN, 1991 BERUFUNG  
ZUM GESCHÄFTSFÜHRER DER "STIFTUNG PETER  
STARKE" / GEMEINNÜTZIGE KUNSTSTIFTUNG,  
BERLIN. AUFBAU EINER KÜNSTLERFÖRDERUNG,  
VERGABE VON ATELIERSTIPENDIEN UND REALI-  
SIERUNG VON AUSSTELLUNGEN.

SEIT

1992 KÜNSTLERISCHE PERFORMANCES,

1995.

1996 LEHRAUFTRÄGE AN DER TECHNISCHEN  
UNIVERSITÄT BERLIN UND AN DER BAU-  
HAUS-UNIVERSITÄT WEIMAR IM RAHMEN  
VON KULTURMANAGEMENT.

#### HANS TUTSCHKU

GEB. 1966 IN WEIMAR, STUDIUM DER „KOMPO-  
SITION MIT ELEKTRONISCHEN KLANGERZEU-  
GERN“ AN DER MUSIKHOCHSCHULE DRESDEN  
UND DER SONOLOGIE (ELEKTRONISCHE MUSIK)  
AM KÖNIGLICHEN KONSERVATORIUM DEN HAAG,  
STUDIUM DER KLANGREGIE BEI STOCKHAUSEN,  
MITGLIED IM „ENSEMBLE FÜR INTUITIVE MUSIK  
WEIMAR“.

1989 ANERKENNUNGSPREIS BEIM INTERNATIO-  
NALEN WETTBEWERB FÜR ELEKTROAKKUS-  
TISCHE MUSIK IN BOURGES/FRANKREICH.  
1991 „HANS EISLER-PREIS“ DES DEUTSCHLAND-  
SENDERS KULTUR.

1994 STUDIENPREIS DES IRCAM/CENTRE  
POMPIDOU, PARIS.

1995 2. PREIS BEIM INTERNATIONALEN WETT-  
BEWERB FÜR ELEKTROAKKUSTISCHE  
MUSIK IN SAO PAULO.

1995

UND

1996 GASTPROFESSUR FÜR ELEKTRO-  
AKKUSTISCHE KOMPOSITION AN DER  
HOCHSCHULE FÜR MUSIK „FRANZ LISZT“,  
WEIMAR.

1996 STUDIENPREIS DER STIFTUNG  
ROYAUMONT.

#### STEFFEN WOLFRUM

GEB. 1969 IN GREDING/BAYERN, AUSBILDUNG  
IN DER „WERKBUND-WERKSTATT NÜRNBERG“,

STUDIUM DER FREIEN KUNST AN DER BAUHAUS-  
UNIVERSITÄT WEIMAR.

AUSSTELLUNGSBETEILIGUNGEN:

1994 „THEATERPLATZ CHEMNITZ“,

PROJEKT IM ÖFFENTLICHEN RAUM,  
GALERIE WEISE, CHEMNITZ.

1995 „SEIN & ZEIT“,

GALERIE UNWAHR, BERLIN.

1995 „SONO IO - EINE AUSSTELLUNG AN VIER

ORTEN IN WEIMAR“,

INSTALLATIONEN IM SPEICHER KARL-  
STRASSE UND IN DEN HALLEN AN DER  
GRÜNEN VILLA, WEIMAR.

1995 „REGATTA“,

DOCK 4, KASSEL.

WIR DANKEN ALLEN BETEILIGTEN, DIE ZUR  
REALISIERUNG DES AUSSTELLUNGSPROJEKTES  
SATYRN-FLIEGEN-ROKOKO BEIGETRAGEN HABEN.

FÜR DIE GUTE ZUSAMMENARBEIT DANKEN WIR:

MICHAEL SIEBENBRODT UND DEN

MITARBEITER/INNEN DER KUNSTSAMMLUNGEN

ZU WEIMAR, DEN MITARBEITER/INNEN UND

DEM KOLLEGIUM DER FAKULTÄT GESTALTUNG

DER BAUHAUS UNIVERSITÄT WEIMAR, VOR

ALLEM ANGELIKA FISCHER UND RAINER

REISNER. UNSER DANK GILT EBENSOWIE BERND

UHDE, RAINER HAARÉ UND JÖRG STARKE, DIE

DAS PROJEKT IM KREATIVEN DIALOG UNTER-

STÜTZT HABEN.

MICHAEL VON HINTZENSTERN UND HANS TUTSCHKU

DANKEN WIR FÜR DIE BERATUNG BEI DEN

ELEKTRONISCH BEARBEITETEN KLANGSTÜCKEN

SOWIE FÜR DIE AUFFÜHRUNG DER

KLANGCOLLAGE „ZEITMASCHINE“ AM

ERÖFFNUNGSABEND.

BESONDERES DANKEN WIR UNSEREN

SPONSOREN, DIE DIE REALISIERUNG DER

AUSSTELLUNG ERMÖGLICHT HABEN: IN ERSTER

LINIE DER DRESDNER BANK WEIMAR UND DER

KÖNIGLICHEN PORZELLAN MANUFAKTUR

BERLIN, DES WEITEREN HILTON HERBS EITZEN I,

DER GASTSTUBE IM BIENENMUSEUM WEIMAR,

DER PHILIPP HOLZMANN AG ERFURT SOWIE

DER FORBO GRENZACH GMBH GRENZACH-

WYHLEN, DEM ARTUS ATELIER ERFURT,

DER FA. CADILLAC PLASTIC ERFURT,

DER WEINHANDLUNG KATZMANN WEIMAR,

DER DSR AUSSENWERBUNG GMBH ERFURT UND

DER FASANERIE THÜRINGEN HILTBURGHAUSEN.

DIE HERAUSGABE DES KATALOGES WURDE

ERMÖGLICHT DURCH DIE FREUNDLICHE

UNTERSTÜTZUNG VON REINER BENSCH,

REFERAT FÜR ÖFFENTLICHKEITSARBEIT, DER

BAUHAUS UNIVERSITÄT WEIMAR.

COPYRIGHTS BEI DEN KÜNSTLER/INNEN UND  
DEN AUTOR/INNEN

FOTOS:

CLAUS BACH, INGO MISCHKE UND DIE  
KÜNSTLER/INNEN

DIE TEXT-ZITATE AUS DEN KOPFZEILEN  
DIESES KATALOGES ENTSTAMMEN AUS:  
MICAELA VON MARCARD, ROKOKO ODER  
DAS EXPERIMENT AM LEBENDEN HERZEN,  
HAMBURG 1994.

GESTALTUNG:

CHRISTINE SCHMERSE  
SOWIE  
ALEXANDRA CZIERPKA,  
ELFI FRÖHLICH,  
SILVIA ROTTENBERGER,  
ANNEKATHRIN SCHREIBER

PRODUKTIONSTECHNIK:

CHRISTINE SCHMERSE

HERAUSGEBER:

ELFI FRÖHLICH, ANNE HOORMANN UND  
CHRISTINE SCHMERSE,  
BAUHAUS-UNIVERSITÄT WEIMAR

1998