



Herzlich Willkommen zur zentralen

INFOVERANSTALTUNG

Wo willst du hin?
Ins Ausland!

Für Aufenthalte im
WiSe 2024/25 oder SoSe 2025

Die Folien dieser Präsentation finden Sie auf unserer Homepage zum Download.



*HERZLICH
WILLKOMMEN*

International Office

Sandra Wolf & Evelyn Beyer (Auslandsstudium)
Andrea Weber (Fördermöglichkeiten & Auslandspraktika)

Sprachenzentrum

Dr. Ulrike Garde

International Counsellor an Ihren Fakultäten

A+U: Bernhard Stratmann
B: Birgit Bode
K+G: Jirka Reichmann / Katja Zimmer
M: Annette Reese

UMFRAGE 1

Welcher Fakultät gehören Sie an?

- A Architektur
- B Urbanistik
- C Bauingenieurwesen
- D Kunst und Gestaltung
- E Medien

Frage der Umfrage
Fakultät?

A: 77 ||||| 51%

B: 11 || 7%

C: 23 ||| 15%

D: 22 ||| 14%

E: 19 ||| 13%

UMFRAGE 2

Frage der Umfrage
Entscheidung?

A: 106 ||||| 67%

B: 8 || 5%

C: 45 ||||| 28%

Haben Sie sich bereits entschieden, einen
Auslandsaufenthalt zu machen?

- A ja
- B nein
- C erst mal die Infoveranstaltung abwarten 😊

UMFRAGE 3

Frage der Umfrage

Studium oder Praktikum?

A: 94 ||||| 61%

B: 20 ||| 13%

C: 40 ||||| 26%

Planen Sie ein Auslandsstudium oder ein Auslandspraktikum?

- A Studium
- B Praktikum
- C beides in Kombination

UMFRAGE 4

Frage der Umfrage

Warum?

A: 40 ||||| 26%

B: 102 ||||| 66%

C: 12 || 8%

Aus welchem Grund möchten Sie ins Ausland?

- A** ich muss laut Studienplan ins Ausland gehen
- B** ich muss laut Studienplan nicht ins Ausland, plane es aber trotzdem
- C** gute Frage, das sollte ich mal bei meiner Fachstudienberatung in Erfahrung bringen

INHALT

Teil 1 | Auslandsstudium

Exkurs: Sprachnachweis für das Auslandsstudium

Teil 2 | Auslandspraktikum

im Anschluss in die Hauptveranstaltung:
Fakultätsspezifische Beratung



Präsentation
zum Download

TEIL 1 AUSLANDSSTUDIUM

Persönliche Beratung zum Auslandsstudium und -praktikum
Di + Do 10 – 13 im International Office

250
Partneruni-
versitäten

2
Bewerbungs-
runden

für Aufenthalte
im WiSe 2024/25
oder SoSe 2025

Bewerbung
online ab
01 Nov –
13 Dez

Beratung und
Information im
International
Office

Fachliche
Beratung an
Ihrer Fakultät

ERASMUS
Stipendium:
Aufenthalte an
Partnerunis in
der EU

PROMOS
Stipendium:
Aufenthalte an
Partnerunis
außerhalb der
EU

Partneruniversität = keine Studiengebühren 😊

NO NEED TO RUSH

Bewerbung fürs Auslandsstudium = kein first come, first serve

Austauschplätze werden bis 01 November aktualisiert

SOLL ICH ODER SOLL ICH NICHT ...?

Persönliche Beratung zum Auslandsstudium und -praktikum
Di + Do 10 – 13 im International Office



Ihre Stationen auf dem Weg ins Auslandsstudium



Partner-
universitäten



Bewerbungs-
verfahren

Verantwortung
Student*in

Bewerbung 1
an der Bauhaus-Universität
durch Student*in

Annahme
des Austauschplatzes
durch Student*in

Bewerbung 2
an der Partneruniversität
durch Student*in

Suche

nach einem passenden
Austauschplatz durch Student*in

Auswahl

an Ihrer Fakultät der
Bauhaus-Universität

Nominierung

an der Partneruniversität
durch das International Office

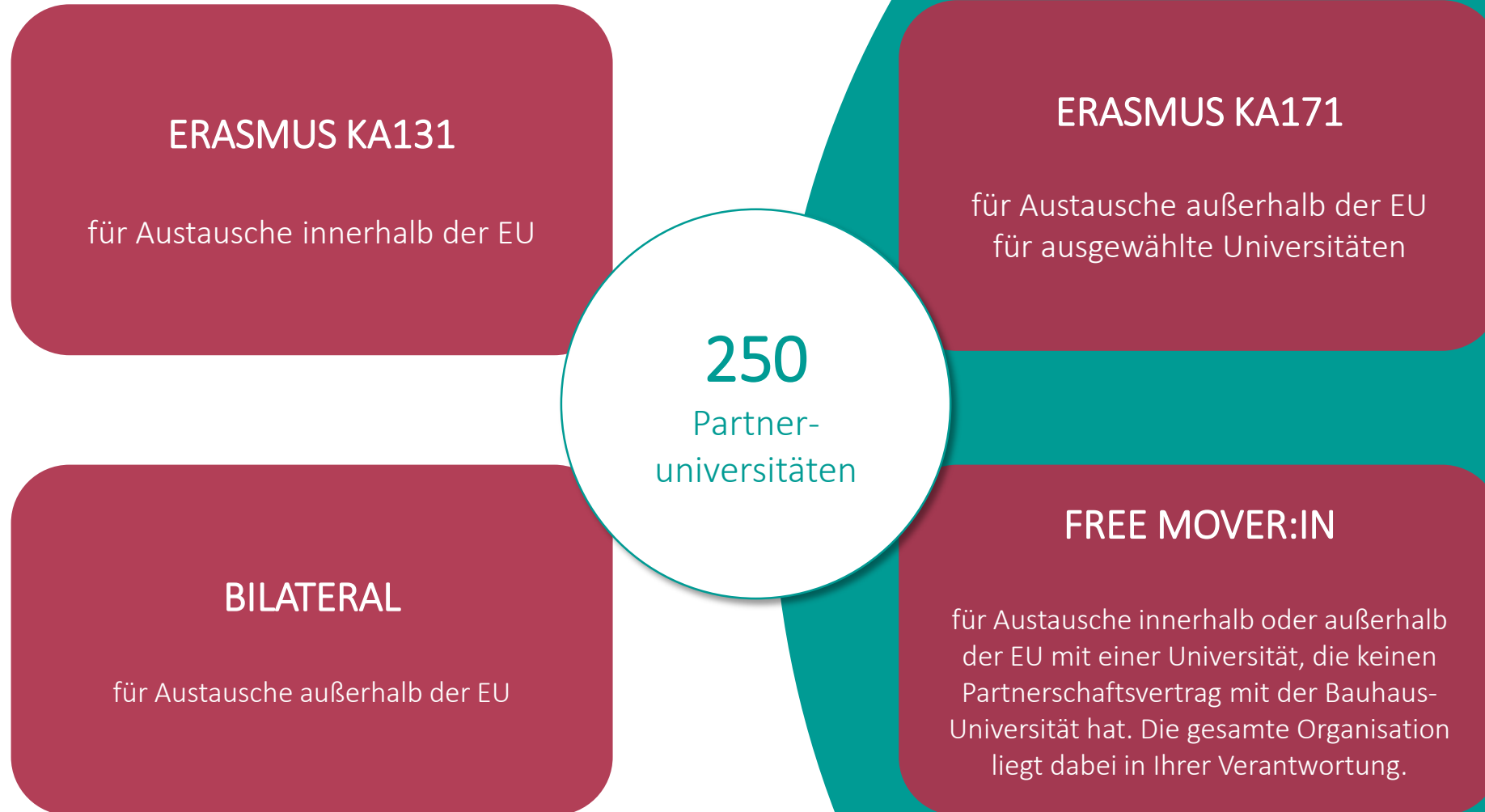
Annahme

an der Partneruniversität
durch die Partneruniversität

SUCHE NACH DER PARTNERUNIVERSITÄT

Persönliche Beratung zum Auslandsstudium und -praktikum
Di + Do 10 – 13 im International Office

SIE HABEN DIE WAHL



Austausch-
kategorien



SELBSTSTÄNDIGE RECHERCHE

Partneruniversität:

- Unterrichtssprache
- Semesterzeiten
- Lehrangebot
- besondere Kosten für spezielle Kurse oder Services

Gastland:

- Reisekosten
- Lebenshaltungskosten
- Kosten / Verfügbarkeit für Unterkunft
- kulturelle Besonderheiten

Nutzen Sie das persönliche
Beratungsangebot im International Office
(1. Stock, Campus.Office):

Dienstag und Donnerstag 10 – 13 Uhr

outgoing@uni-weimar.de

- 1 Passt das fachliche Profil der Partneruniversität zu meinen Studieninteressen?
- 2 Verfüge ich über ausreichende Sprachkenntnisse?
- 3 In welcher Sprache ist das Kursangebot an der Partneruniversität?
- 4 Passen die Semesterzeiten an der Partneruniversität zu meiner Studienverlaufsplanung?
- 5 Welche Fristen muss ich für meine Bewerbung an der Partneruniversität beachten?
- 6 Gibt es spezielle Bewerbungsmodalitäten an der Partneruniversität?
- 7 Kann ich mir den Auslandsaufenthalt leisten?
- 8 Für Drittstaatler:innen: Muss ich meinen Aufenthaltstitel in Deutschland verlängern?



8 Fragen zum
Auslandsstudium



Austausch-
kategorien



Suchportal
Auslandsstudium



Ausschreibung



DIE SUCHE NACH DER PARTNERUNIVERSITÄT

Suchoptionen nach Partneruniversitäten

1. Suchportal Auslandsstudium
2. Ausschreibung der Austauschplätze

Die zur Verfügung stehenden Plätze an Partneruniversitäten sind fakultäts- und studiengangsspezifisch.

Bitte beachten Sie das stets bei Ihrer Suche.

Suchportal
Auslandsstudium



Ausschreibung



Nutzen Sie Ihren Studiengang als
primären Suchindikator.

Die Platzangebote sind abhängig von
Ihrem Studienprogramm.



Suchportal
Auslandsstudium



Bauhaus-Universität
Weimar

Suchportal Auslandsstudium

Wie suche ich?

Wählen Sie Ihren Studiengang an der Bauhaus-Universität Weimar als primären Suchindikator. Auf diese Weise werden Ihnen nur die Plätze und Partnerinstitutionen angezeigt, die für Ihren Studiengang zur Verfügung stehen.

Wie und wann kann ich mich bewerben?

Wenn Sie eine interessante Partnerinstitution gefunden haben, können Sie sich ein Mal im Jahr auf einen Austauschplatz bewerben. Die Bewerbungsfristen und -modalitäten finden Sie hier.

Die Bewerbung erfolgt immer für das gesamte folgende akademische Jahr, d.h. das nächste Wintersemester und das übernächste Sommersemester.

Wo finde ich weiterführende Informationen?

[Organisatorische Beratung zum Auslandsstudium](#) | [Fachliche Beratung zum Auslandsstudium](#) | [Allgemeine Beratung zum Auslandspraktikum](#)

<input type="text" value="Volltextsuche"/>	<input type="text" value="Land"/>
<input type="text" value="Partneruniversität"/>	<input type="text" value="Studiengänge"/>
<input type="text" value="Betreuungsperson"/>	<input type="text" value="Fakultät"/>

Suche

ERFAHRUNGSBERICHTE

Oder Sie kommen bei uns
im Büro vorbei 😊

The screenshot shows the 'Suchportal Auslandsstudium' interface. The main content area displays details for 'Universidad de Málaga, Spanien'. A red arrow points from the text box on the left to the 'Erfahrungsberichte' tab in a modal window.

Austauschmöglichkeit	
Beziehung	ERASMUS-SMS-OUT - University of Granada - U -
Studiengänge	Urbanistik (B.Sc.)
Plätze 1. Bewerbungsrunde	2 (2024/25)
Plätze 2. Bewerbungsrunde	2 (2024/25)

Erfahrungsberichte	
Fakultät	Fakultät Architektur und Urbanistik
Datei	Erfahrungsbericht Erfahrungsbericht

Universidad de Málaga, Spanien	
Austauschmöglichkeit	Erfahrungsberichte
Beziehung	ERASMUS-SMS-OUT - University of Málaga - M -
Partneruniversität	Universidad de Málaga
Studiengänge	Computer Science for Digital Media (M.Sc.) Human Computer Interaction (M.Sc.) Informatik (B.Sc.)
Betreuungsperson	Herr Prof. Bernd Fröhlich Bei fachlichen Fragen zur Partnerinstitution können Sie sich gerne an die Betreuungsperson Ihrer Fakultät wenden.
Unterrichtssprache(n)	Spanisch/Englisch
Sprachliche Voraussetzungen	Spanisch: B1 Englisch: B1
Semesterdaten	Weitere Informationen zum Europäischen Referenzrahmen zur Sprachkompetenz finden Sie auf den Seiten der Europäischen Kommission. First Semester: Ende September bis Anfang Februar Second Semester: Mitte Februar bis Anfang Juli
Erfahrung	Die genauen Termine entnehmen Sie bitte der Homepage der Partnerinstitution.



Suchportal
Auslandsstudium

AUSSCHREIBUNG DER AUSTAUSCHPLÄTZE

Partneruniversitäten innerhalb
der EU

= Austauschategorie
»ERASMUS KA131«

Partneruniversitäten außerhalb
der EU

= Austauschategorien
»ERASMUS KA171« UND bilateral

Bauhaus-Universität Weimar Fakultät Architektur und Urbanistik Stand 20.10. 2023
International Office

AUSTAUSCHPLÄTZE AN PARTNERHOCHSCHULEN

FAKULTÄT ARCHITEKTUR UND URBANISTIK ⇒ **EUROPA**

Austauschplätze an Partnerhochschulen in der EU mit [ERASMUS-Mobilitätzuschuss](#) sowie in der Schweiz mit [SEMP-Mobilitätzuschuss](#) für das Studienjahr 2024/25

BELGIEN SEITE 7

Antwerpen
Brüssel oder Gent
[Liège](#)

[Universität Antwerpen](#)
[Katholieke Universiteit Leuven/Fac. Architectuur](#)
[Université de Liège](#)

Bauhaus-Universität Weimar Fakultät Architektur und Urbanistik Stand 20.10. 2023
International Office

AUSTAUSCHPLÄTZE AN PARTNERHOCHSCHULEN

FAKULTÄT ARCHITEKTUR UND URBANISTIK ⇒ **WELTWEIT**

Austauschplätze an Partnerhochschulen außerhalb Europas für das Studienjahr 2024/25
Hinweis: Die Partnerhochschulen sind direkt mit den jeweiligen Austauschplätzen verlinkt.

ARGENTINIEN SEITE 30

Buenos Aires
Rosario

[Universidad de Buenos Aires](#)
[Universidad Nacional de Rosario](#)



LASSEN SIE SICH
BERATEN!

Kontakt



Evelyn Beyer
Koordination Studierendenmobilität

Campus.Office Gebäude
Geschwister-Scholl-Straße 15
1. Stock, Raum 112
Tel.: +49 (0) 36 43 / 58 23 62

für Studierende der Bauhaus-Universität
Weimar:
[outgoing\[at\]uni-weimar.de](mailto:outgoing[at]uni-weimar.de)

für Austauschstudierende aus dem Ausland:
[incoming\[at\]uni-weimar.de](mailto:incoming[at]uni-weimar.de)

Sprechzeiten
Di & Do: 10-13 Uhr



Ausschreibung



Suchportal
Auslandsstudium

IHR INTERNATIONAL OFFICE

Wir beraten Sie zu:

- Auswahl der geeigneten Partneruniversität
- Organisation und Finanzierung Auslandsstudium
- Besprechung individueller Bedenken

Nutzen Sie die persönliche Beratung.

Wir freuen uns auf Sie!

immer Dienstag und Donnerstag 10 – 13 Uhr

Campus.Office Gebäude, 1. Stock, Raum 112

IHRE FAKULTÄT

Ihre Fakultät berät Sie zu:

- Einbettung des Auslandsaufenthalts in die Studienverlaufsplanung
- Auswahl der Kurse
- Anerkennung der Kurse

Kontaktieren Sie:

- Ihre Fachstudienberater:in
- Ihren International Counsellor an der Fakultät

Fachstudien-
beratung



International
Counsellors



BEWERBUNG: WANN, WO UND WIE?

Persönliche Beratung zum Auslandsstudium und -praktikum
Di + Do 10 – 13 im International Office

1. Bewerbungsrunde

01. November – 13. Dezember 2023

2

Bewerbungs-
runden

1

Bewerbungs-
portal

2. Bewerbungsrunde

planmäßig: 01. – 15. Februar 2024



Bewerbungsportal für
Ihr Auslandsstudium



Bewerbungs-
verfahren

WICHTIGE HINWEISE ZUR BEWERBUNG (I)

Beide Bewerbungsrunden gelten für Aufenthalte im gesamten nächsten akademischen Jahr:

Wintersemester 2024/25 und Sommersemester 2025

Geben Sie stets einen Erstwunsch und einen Zweitwunsch an.

In der 2. Bewerbungsrunde stehen nur noch die Plätze an Partneruniversitäten zur Verfügung, die in der 1. Bewerbungsrunde nicht vergeben wurden und bei denen die Nominierungsdeadlines bei den Partneruniversitäten noch nicht abgelaufen sind.



Bewerbungsportal für
Ihr Auslandsstudium



Bewerbungs-
verfahren

WICHTIGE HINWEISE ZUR BEWERBUNG (II)

Die Anzeige des Bewerbungsformulars im Portal ist zeitbasiert, d.h. nach Ablauf der Deadline kann es nicht mehr ausgefüllt werden!

Aus datenschutzrechtlichen Gründen bitten wir Sie um eine Anmeldung im Portal mit Ihrer Uni-Mailadresse (vorname.nachname@uni-weimar.de). Im Bewerbungsformular können Sie dann eine andere E-Mailadresse angeben, an die Sie alle weiteren Infos zu Ihrem Auslandsstudium erhalten möchten.

Bewerbungsunterlagen können nur im PDF Format (insgesamt max. 10 MB) hochgeladen werden.



Bewerbungsportal für
Ihr Auslandsstudium



Bewerbungs-
verfahren

Ihre Stationen auf dem Weg ins Auslandsstudium



Verantwortung Studierende

Bewerbung

- 1. Bewerbungsrunde
- 2. Bewerbungsrunde

Annahme

des Austauschplatzes
innerhalb von 6 Tagen

selbständige Bewerbung

an der Partneruniversität

Auswahl
an der Fakultät

Nominierung
an der Partneruniversität

Annahme
an der Partneruniversität

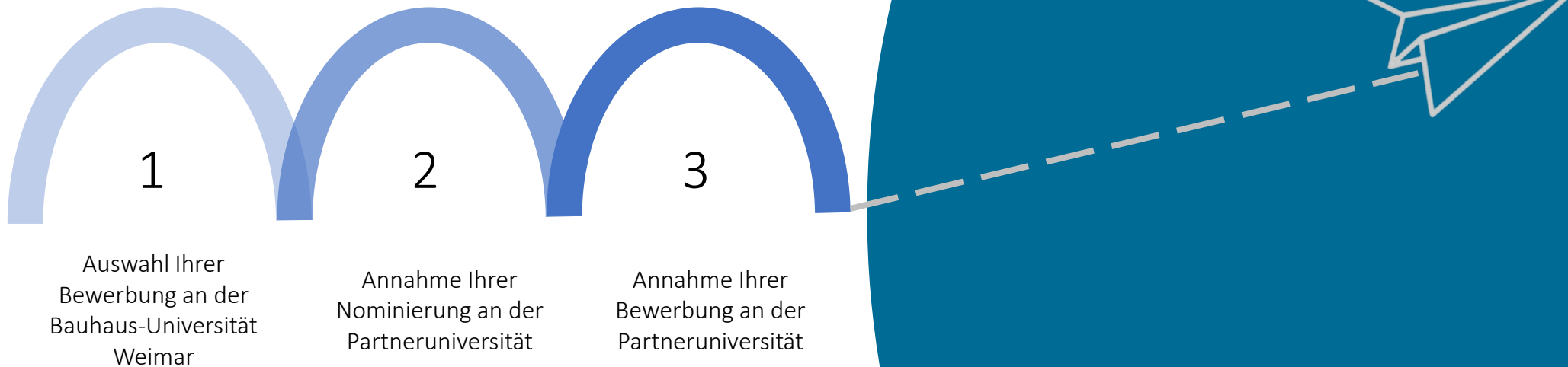
Partner-
universitäten



Bewerbungs-
verfahren



3 SCHRITTE AUF DEM WEG INS AUSLANDSSTUDIUM



zu beachten

Die Nominierung an der Partneruniversität erfolgt durch das International Office. Die rechtzeitige und vollständige Bewerbung an der Partneruniversität liegt in Ihrer Verantwortung (bitte recherchieren Sie die Bewerbungsfristen und -modalitäten frühzeitig).

BEWERBUNGSUNTERLAGEN FÜR DIE BAUHAUS-UNIVERSITÄT

Persönliche Beratung zum Auslandsstudium und -praktikum
Di + Do 10 – 13 im International Office

BEWERBUNGSDEADLINES

1. Bewerbungsrunde

01. November – 13. Dezember 2023

2. Bewerbungsrunde

planmäßig im Februar 2024

Starten Sie frühzeitig mit der Prüfung der einzureichenden Unterlagen, damit Sie alles bis zur Deadline beisammen haben (insb. Sprachnachweis).

Bitte beachten Sie auch die fakultätsspezifischen Hinweise zu den Bewerbungsunterlagen.



Übersicht
Bewerbungsunterlagen



fakultätsspezifische
Hinweise zu den
Bewerbungsunterlagen



Bewerbungsportal für
Ihr Auslandsstudium



Hinweise zum
Sprachnachweis

BEWERBUNGSUNTERLAGEN FÜR DIE BAUHAUS-UNIVERSITÄT

1. **Motivationsschreiben (für beide Wünsche)**
max. 2 Seiten für Erst- und Zweitwunsch zusammen
2. **Tabellarischer Lebenslauf**
z.B. [EUROPASS](#)
3. **Notenspiegel**
z.B. aus dem [BISON-Portal](#)
4. **Immatrikulationsbescheinigung der Bauhaus-Universität Weimar**
aus dem [BISON-Portal](#)
5. **Sprachnachweis**
bitte lesen die Hinweise zum Sprachnachweis auf unserer Website
6. **Portfolio nur für**
Fakultät Architektur und Urbanistik (außer European Urban Studies)
Fakultät Kunst und Gestaltung; **maximale Dateigröße 10MB**

Willkommen im Portal für Ihr Auslandsstudium

Wir freuen uns darauf, Sie bei der Organisation und Durchführung Ihres Auslandsstudiums zu begleiten!

Bei Rückfragen können Sie sich jederzeit gerne wenden an: outgoing@uni-weimar.de

Praxis der Einreichung von Dokumenten

Bitte beachten Sie die Deadlines entsprechend Ihrer Austauschkategorie und folgen Sie bei der Einreichung folgendem Muster:

Betreff: "[DOK] Titel des Dokuments" per Mail an outgoing@uni-weimar.de

Bitte senden Sie die Dokumente einzeln und - wenn möglich - als PDF-Dokument an uns.

Eine Übersicht der einzureichenden Dokumente finden Sie im [Downloadcenter des International Office](#).

Formular-Übersicht

Formular	Status
Bewerbung um ein Auslandsstudium (1. Bewerbungsrunde)	(Nicht verfügbar)
Bewerbung um ein Auslandsstudium (2. Bewerbungsrunde)	(Nicht verfügbar)

Antrag auf ERASMUS Stipendium (nur für KA103/131 + KA107)

[Eingabe starten](#)

Hier werden Ihnen alle Formulare, Anträge und Dokumente angezeigt, die Sie im Verlauf Ihres Auslandsstudiums über das Portal bearbeiten können.

Hinweis: Wenn im Status "(nicht verfügbar)" vermerkt ist, bedeutet das, dass die Frist für die Einreichung dieses Formulars noch nicht begonnen hat oder bereits abgelaufen ist.

Formulare in Bearbeitung

Hier werden die Formulare, Anträge und Dokumente angezeigt, deren Bearbeitung Sie bereits begonnen oder abgeschlossen haben.

Bitte beachten:

Die Anzeige von Formularen, Anträgen und Dokumenten im Portal ist zeitgesteuert. Nach dem Ablauf der jeweiligen Deadlines können sie nicht mehr bearbeitet bzw. abgeschickt werden.

Platzangebot

Portal für Ihr
Auslandsstudium



Formular-Übersicht

Formular	Status
Bewerbung um ein Auslandsstudium (1. Bewerbungsrunde)	(Nicht verfügbar)
Bewerbung um ein Auslandsstudium (2. Bewerbungsrunde)	(Nicht verfügbar)

Die Anzeige der Formulare, Anträge und Dokumente ist zeitbasiert, d.h. nach Ablauf der Deadline können diese nicht mehr bearbeitet werden!

Das Angebot für Ihren Aufenthalt (Erhalt per Mail) müssen Sie **innerhalb von 6 Tagen** bestätigen – sonst verfällt Ihr Anspruch auf den Platz!

ONLINE-BEWERBUNGSFORMULAR IM PORTAL

**Bewerbung um ein Auslandsstudium
(1. Bewerbungsrunde)**

Allgemeine Informationen

Meine persönlichen Informationen

Meine Notfallkontakte

Mein Studium an der Bauhaus-Universität Weimar >

Mein gewünschter Austausch

Nachweis(e) der Sprachkompetenz

Mein internationales Engagement

Meine einzureichenden Dokumente

Hinweise zum Datenschutz

Einverständniserklärung

Mein Studium an der Bauhaus-Universität Weimar

Meine Fakultät * Bitte wählen v

Mein Studiengang * Bitte wählen v

Mein derzeitiges Studienniveau* Bitte wählen v

Mein derzeitiges Fachsemester* Bitte wählen v i

Ihr aktuelles Fachsemester entnehmen Sie bitte Ihrer aktuellen Immatrikulationsbescheinigung. Diese können Sie sich jederzeit aus dem [BISON Portal der Bauhaus-Universität Weimar](#) downloaden.

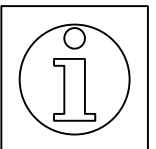
Anzahl meiner bereits abgeschlossenen Hochschulstudienjahre*

Fachsemester des Austausches* Bitte wählen v i

Seite als vollständig markieren

< Zurück
Weiter >

Jedes Online-Formular ist mit solchen Infobuttons ausgestattet. Hier finden Sie wichtige weiterführende Informationen zu den auszufüllenden Feldern





Allgemeine Informationen

Meine persönlichen
Informationen

Meine Notfallkontakte

**Mein Studium an der
Bauhaus-Universität
Weimar** >

Mein gewünschter
Austausch

Nachweis(e) der
Sprachkompetenz

Mein internationales
Engagement

Meine einzureichenden
Dokumente

Hinweise zum Datenschutz

Einverständniserklärung

Bewerbung abschicken

Mein Studium an der Bauhaus-Universität Weimar

Meine Fakultät *

Bitte wählen



Mein Studiengang *

Bitte wählen



Mein derzeitiges
Studienniveau*

Bitte wählen



Mein derzeitiges
Fachsemester*

Bitte wählen



Anzahl meiner bereits
abgeschlossenen
Hochschulstudienjahre*



Fachsemester des
Austausches*

Bitte wählen



Seite als vollständig markieren

< Zurück

Weiter >

Fortschritt
speichern

Sie können Ihren Fortschritt jederzeit speichern und zu einem späteren Zeitpunkt fortsetzen.

Achten Sie unbedingt darauf, sich auszuloggen, da ansonsten nur der Fortschritt auf der aktuellen Registerkarte der Bewerbung gespeichert wird; das gleiche passiert bei einem Timeout.

BEWERBUNGSUNTERLAGEN FÜR DIE PARTNERUNIVERSITÄT

Persönliche Beratung zum Auslandsstudium und -praktikum
Di + Do 10 – 13 im International Office

BEWERBUNGSUNTERLAGEN FÜR DIE PARTNERUNIVERSITÄT

Nachdem Sie sich an der Bauhaus-Universität erfolgreich auf einen Austauschplatz beworben haben, müssen Sie sich – nach der Nominierung - zusätzlich an der Partneruniversität bewerben.

Verschaffen Sie sich frühzeitig einen Überblick über:

- Deadlines zur Bewerbung an der Partneruniversität
- einzureichende Dokumente und Nachweise für die Bewerbung an der Partneruniversität

Selbstständige Recherche
+ Hinweise im „Suchportal“ und in der Ausschreibung

HINWEIS

Die Bewerbungsunterlagen, die Sie an der Bauhaus-Universität eingereicht haben, sind ggf. andere, als die, die Sie für Ihre Bewerbung an der Partneruniversität benötigen.

Beispiel

Ihr deutsches Abiturzeugnis reicht als Sprachnachweis für Ihre Bewerbung an der Bauhaus-Universität, wird aber an der Partneruniversität nicht akzeptiert.

Suchportal
Auslandsstudium



Ausschreibung



FINANZIERUNGSMÖGLICHKEITEN

Persönliche Beratung zum Auslandsstudium und -praktikum
Di + Do 10 – 13 im International Office

ERASMUS Stipendium

Austauschkategorien:
KA131 und KA171

2

uni-interne
Fördermöglich-
keiten

PROMOS Stipendium

Austauschkategorien:
bilateral und Free Mover

Austausch-
kategorien



Informationen zum
ERASMUS-Stipendium



Informationen zum
PROMOS-Stipendium



viele
uni-externe
Fördermöglich-
keiten

Fulbright-Stipendium für
USA Aufenthalte

Stiftungen

Auslands-BAföG

Bildungskredit

DAAD „Jahresstipendium“

DAAD „Kombinierter Aufenthalt“

DAAD „Fachstipendien“



DAAD
Informationen zu
weiteren Förder-
möglichkeiten



Informationen zu
weiteren Förder-
möglichkeiten

ERASMUS STIPENDIUM KA131

FÜR AUFENTHALTE AN EU-PARTNERUNIVERSITÄTEN

Zielgruppe:

Studierende, die an einer ERASMUS-Partneruniversität innerhalb der EU studieren möchten (Austauschkategorie: KA131)

Mindestdauer Studienaufenthalt:

2 Monate

Höchstförderdauer über ERASMUS (gesamt):

max. 12 Monate pro Studienzyklus (Bachelor/ Master)

Förderumfang:

je nach Zielland ca. 490 € - 600 € pro Monat

Bewerbungsfrist für ERASMUS-Antrag:

für ein Auslandsstudium während des Bauhaus-Wintersemesters:
15. Juni - 15. Juli

für ein Auslandsstudium während des Bauhaus-Sommersemesters:
30. Oktober - 30. November

INFO

Jede:r Bauhaus-Studierende:r erhält ein ERASMUS-Stipendium, wenn er:sie den Antrag fristgerecht und vollständig einreicht und antragsberechtigt ist.

Informationen zum
ERASMUS-Stipendium



ERASMUS STIPENDIUM KA171 FÜR AUFENTHALTE AN AUSGEWÄHLTEN NICHT-EU- PARTNERUNIVERSITÄTEN

Fakultät Medien:

York University, Toronto (Kanada)

1 Stipendium für Computer Science for Digital Media (M.Sc.) oder Human-Computer Interaction (M.Sc.) oder Informatik (B.Sc.)

University of British Columbia, Vancouver (Kanada)

1 Stipendium für Medienkultur (B.Sc.) oder Medienwissenschaft (M.Sc.)

Bewerbung:
siehe Info-Button

Fakultät Architektur und Urbanistik:

University of California, San Diego | UCSD (USA)

1 Stipendium für Bachelor Urbanistik

Virginia Commonwealth University | VCU (USA)

1 Stipendium für Bachelor Urbanistik

Bewerbung:
per Bewerbungs-Ranking bei der Auswahl an der Fakultät A+U

Ausschreibung des York
Stipendiums an der
Fakultät Medien



Informationen zum KA171
ERASMUS-Stipendium



PROMOS STIPENDIUM: AUFENTHALTE WELTWEIT

Zielgruppen

Studierende, die an einer Partneruniversität außerhalb der EU studieren möchten

Studierende, die als Free Mover innerhalb oder außerhalb der EU studieren möchten

Mindestdauer des Studienaufenthaltes

4 Wochen

Höchstförderdauer: max. 6 Monate pro Studienabschnitt
(Bachelor/Master)

Förderumfang: je nach Zielland 350-550 € pro Monat (von der bewilligten Gesamtstipendiumsumme abhängig)

Bewerbungstermine:

- 1. Dezember 2023** für Aufenthalte im 1. Halbjahr 2024
(Januar bis Juni)
- 3. Mai 2024** für Aufenthalte im 2. Halbjahr 2024
(Juli bis Dezember)



Informationen zum
PROMOS-Stipendium

DAAD STIPENDIEN: AUFENTHALTE WELTWEIT



Deutscher Akademischer Austauschdienst
German Academic Exchange Service

Jahresstipendien

für Studienaufenthalte außerhalb Europas, die länger als ein Semester dauern

Kombinierte Studien- und Praxissemester

Studien- und das Praxissemester müssen im selben Land absolviert werden

Bewerbungstermine

variieren je nach Zielland – sehr frühzeitig bewerben! (siehe Informationen des DAAD)

Stipendien für Studierende in den Fachbereichen Architektur | Bildende Künste/Design/Film

gefördert werden Aufenthalte für ein Studienjahr

Bewerbungstermin:

2. November 2023 | Förderbeginn frühestens ab
Sommer 2024 (siehe Informationen des DAAD)



DAAD Stipendien



Stipendiendatenbank
des DAAD

FULBRIGHT STIPENDIEN: AUFENTHALTE IN USA

1 | Reisestipendien – Pauschale in Höhe von 2.000 Euro

für Studienaufenthalte an einer US-amerikanischen
Partneruniversität

Voraussetzungen

4 abgeschlossene Semester vor Studienantritt in den USA, sehr gute Studienleistungen und Englischkenntnisse, deutsche Staatsangehörigkeit

Bewerbungstermin

ein Mal jährlich i.d.R. im Februar für das gesamte amerikanische Studienjahr über das International Office der Bauhaus-Universität Weimar

2 | Studienstipendien

für Studienaufenthalte im Master an einer US-amerikanischen Universität

Voraussetzungen

Bachelorabschluss, sehr gute Studienleistungen und Englischkenntnisse, deutsche Staatsangehörigkeit

Bewerbungstermin

ein Mal jährlich i.d.R. Juni für das gesamte amerikanische Studienjahr über das International Office der Bauhaus-Universität Weimar



Informationen zum
Fulbright-Stipendium

FINANZIERUNGSBERATUNG

Für ERASMUS:

Evelyn Beyer
Sprechzeiten: Di + Do 10 – 13 Uhr
03643 – 58 23 62
outgoing@uni-weimar.de

Für Stipendien (PROMOS, DAAD, Fulbright u.a.):

Andrea Weber
Sprechzeiten: Di + Do 10 – 13 Uhr
03643 – 58 23 61
andrea.weber@uni-weimar.de

INFOMATERIALIEN



Präsentation
zum Download

Persönliche Beratung zum Auslandsstudium und -praktikum
Di + Do 10 – 13 im International Office

WELCHE INFOMATERIALIEN GIBT ES?

»5 Checklisten zum Auslandsstudium«

- Checkliste 1: Bewerbungsphase
- Checkliste 2: vor der Mobilität
- Checkliste 3: während der Mobilität
- Checkliste 4: bei Verlängerung
- Checkliste 5: nach der Mobilität

»Checkliste der einzureichenden Pflichtdokumente für das Auslandsstudium«

»Fakultätsspezifische Hinweise zu den Bewerbungsunterlagen für das Auslandsstudium«

»Anleitung zum Portal für das Auslandsstudium«



ANSPRECHPERSONEN AUSLANDSSTUDIUM

IHRE FAKULTÄT: FACHLICHE FRAGEN

Die Ansprechpersonen an Ihrer Fakultät helfen Ihnen gerne bei **fachlichen Fragen** zu Ihrer präferierten Partneruniversität (Kurswahl, Beurlaubung, Anerkennung der Kurse usw.).

Bitte kontaktieren Sie Ihre Ansprechpersonen mit spezifischen Fragen, d.h. erst, wenn Sie bereits eine potentielle Partneruniversität ausgesucht haben.



Fachstudien-
beratung



International
Counsellor



Ausschreibung



Suchportal
Auslandsstudium

INTERNATIONAL OFFICE: ORGANISATORISCHE FRAGEN

Das International Office berät Sie gerne zu Fragen der **Finanzierung (z.B. ERASMUS), Organisation (z.B. Bewerbung) und bürokratischen Abwicklung (z.B. Nominierung)** Ihres Auslandsaufenthalts.

Evelyn Beyer

outgoing@uni-weimar.de

allg. Beratung zum Auslandsstudium + ERASMUS

Sprechzeiten:

03643 - 58 23 62

Di + Do 10 – 13 Uhr

Andrea Weber

andrea.weber@uni-weimar.de

Beratung zu Stipendien und anderen Fördermöglichkeiten

Sprechzeiten:

03643 - 58 23 61

Di + Do 10 – 13 Uhr

Homepage
International
Office



Sprachen und Sprachnachweis

Ulrike Garde
Language Center

**EIN WICHTIGER BAUSTEIN
FÜR IHRE BEWERBUNG AN DER
BAUHAUS-UNIVERSITÄT**

Language Centre Bauhaus-University Weimar
Coudraystraße 13A
sprachenzentrum@uni-weimar.de

SPRACHNACHWEIS

ALLGEMEINES

Der Sprachnachweis nach GER gehört zu den Pflichtdokumenten bei der Bewerbung um ein Auslandsstudium.

Er ist für die Unterrichtssprache und/oder Landes- bzw. Arbeitssprache an der Gastuniversität / im Gastland zu erbringen.

Wenn Sie (noch) keine Sprachkenntnisse haben, schreiben Sie eine kurze Erklärung dazu und laden es mit Ihrer Bewerbung hoch.

**Grundsätzlich gilt:
der Sprachnachweis darf zum Zeitpunkt der Bewerbung
nicht älter als 3 Jahre sein!**

Ausnahme: Sie können mit einem persönlichen Schreiben darlegen, dass Sie die Sprache im Alltagsgebrauch genutzt haben, z.B. Studium auf Englisch, Work and Travel

Diese 4 Sprachnachweise werden akzeptiert:

1. Abiturzeugnis
2. Absolvierte Sprachkurse
3. Internationale Zertifikate
4. Sprachtest im Sprachenzentrum

Zusammenfassung der
Optionen für den
Sprachnachweis



GER (Gemeinsamer
Europäischer
Referenzrahmen für
Sprachen)



1. SPRACHNACHWEIS MIT ABITURZEUGNIS

Sprache muss mindestens 7 Jahre erlernt worden sein.

Übersetzung der Punkte in das Sprachniveau nach GER:

- 9-10 = B1
- 11-12 = B2
- 13-15 = C1

Einzureichen ist eine Scan des Abiturzeugnisses.



Zusammenfassung der
Optionen für den
Sprachnachweis

2. SPRACHNACHWEIS MIT SPRACHKURS

Das Sprachniveau nach GER (A1-C2) muss auf dem Zertifikat erkennbar sein.

Nachweis durch Einreichung eines Nachweises über einen im Sprachenzentrum der Bauhaus-Universität Weimar oder einer anderen Hochschule absolvierten Sprachkurs.

Einzureichen ist eine Scan des Abschlusszertifikats.

Zusammenfassung der
Optionen für den
Sprachnachweis



GER (Gemeinsamer
Europäischer
Referenzrahmen für
Sprachen)



3. SPRACHNACHWEIS MIT INTERNATIONALEM ZERTIFIKAT

Nachweis durch Einreichung eines Zertifikats, z.B.:

Englisch:	TOEFL, IELTS, Cambridge usw.
Französisch:	DELFDALF
Spanisch:	DELE

Einzureichen ist eine Scan des Zertifikats.



Zusammenfassung der
Optionen für den
Sprachnachweis

4. SPRACHNACHWEIS ONLINE FÜR ENGLISCH

Für die Sprache Englisch bildet ein Online-Test die Basis für eine Einschätzung Ihrer Sprachkenntnisse.

Den Digital Level Test (Pearson Test) können Sie jederzeit und überall ablegen. Die Lizenz ist relativ günstig.

Die Testergebnisse erhalten Sie im direkten Anschluss.

Ihr Testergebnis muss durch das Sprachzentrum in ein Zertifikat übertragen werden.

Einzureichen ist eine Scan des Zertifikates des Sprachzentrums.

Dieses Verfahren gilt für folgende Sprachen:

- Englisch

Zusammenfassung der
Optionen für den
Sprachnachweis



weiterführende
Informationen zum
Englisch Sprachtest



5. SPRACHNACHWEIS IM SPRACHENZENTRUM

Dieses Verfahren gilt für folgende Sprachen:

- Deutsch
- Französisch
- Italienisch
- Portugiesisch
- Schwedisch
- Spanisch

Teil 1

Beurteilung Ihres Lese- und Hörverstehens und der mündlichen Sprachkenntnisse

Kurzes Prüfungsgespräch von 20 Minuten

Teil 2

Beurteilung der schriftlichen Sprachkenntnisse

Einreichung eines in der Fremdsprache verfassten Texts (z.B. Motivationsschreiben) mit 300 bis 400 Wörtern

Bitte beachten

Die Prüfung wird von einem/einer Lehrenden des Sprachenzentrums für die jeweilige Sprache durchgeführt.

Bitte melden Sie sich vor dem 6. Dez. 2023 bei ihm/ihr.



Webseite des
Sprachenzentrums



Lehrende des
Sprachenzentrums

ANSPRECHPERSONEN IM SPRACHENZENTRUM

Englisch: english@uni-weimar.de

Französisch: marc.delpech@uni-weimar.de

Italienisch: giovanna.paradisi@uni-weimar.de

Schwedisch: hakan.fink@uni-weimar.de

Spanisch: begonia.perez@uni-weimar.de

Andere Sprachen:

sprachenzentrum@uni-weimar.de

Lehrende des
Sprachenzentrums



WIE KÖNNEN SIE SICH VORBEREITEN?

Lernen Sie in Weimar Studierende kennen, die aus dem Zielland kommen und die 'Fremdsprache' sprechen:

Nehmen Sie an einem 'Sprachcafé' teil oder 'tauschen Sie' Ihre Sprachen beim Tandem Lernen.

Viel Spaß dabei!



Tipps



TEIL 2 AUSLANDSPRAKTIKUM

Persönliche Beratung zum Auslandsstudium und -praktikum
Di + Do 10 – 13 im International Office



Informationen zum
Auslandspraktikum

WARUM EIN PRAKTIKUM IM AUSLAND MACHEN?

Persönliche Beratung zum Auslandsstudium und -praktikum
Di + Do 10 – 13 im International Office

GUTE GRÜNDE FÜR EIN PRAKTIKUM IM AUSLAND

Ein
internationales
Netzwerk
aufbauen

Soziale und
interkulturelle
Kompetenzen
stärken

Arbeit in
inter-
nationalen
Teams
erleben

Erfahrungen
mit neuen
Arbeitsweisen
und Verhaltens-
regeln sammeln

Sprachlich
enorm
weiter-
entwickeln

VERMITTLUNGSMÖGLICHKEITEN

- **IAESTE**
International Association for the Exchange of Students for Technical Experience
- **Carlo-Schmid-Programm** für Praktika in internationalen Organisationen und EU-Institutionen
- **RISE weltweit**
- Vermittlung durch **EU-Praktikum Thüringen**
- Allgemeine Praktikumsbörsen u.a.

Weiterhin können genutzt werden:

- evtl. gesammelte Informationen an den Fakultäten
- Erfahrungen von Kommilitonen etc.

WIE FINDE ICH EINEN
PRAKTIKUMSPLATZ?

Informationen des
DAAD



WIE FINANZIERE ICH MEIN AUSLANDSPRAKTIKUM?



Informationen zur
Finanzierung

Persönliche Beratung zum Auslandsstudium und -praktikum
Di + Do 10 – 13 im International Office

ERASMUS+ FÜR PRAKTIKA

Ziel: Finanzielle Förderung für Praktika in Europa

Mindestdauer: 2 Monate

Höchstförderdauer: 12 Monate (Gesamtförderung im ERASMUS-Programm pro Studienzyklus)

Förderumfang:

je nach Zielland derzeit 640 – 750 € monatlich + evtl. mögliche Top-Ups

Bewerbung: jederzeit möglich, ca. 4 Monate vor Praktikumsbeginn

Beratung: im International Office der Bauhaus-Universität

Die Organisation erfolgt durch - EU-Praktikum Thüringen - an der TU Ilmenau.

Bewerbungen sind für bereits vorhandenen Praktikumsplatz oder ohne Praktikumsplatz möglich
ggf. Vermittlung von Praktikumsstellen

Auch Absolvent:innen können gefördert werden - die Bewerbung muss aber noch während des Studiums erfolgen!

Webseite EU-Praktikum
Thüringen



PROMOS FÜR PRAKTIKA

Ziel: finanzielle Förderung von Praktika außerhalb Europas

Minstdauer: 4 Wochen

Höchstförderdauer: max. 6 Monate

pro Studienabschnitt (Bachelor/Master)

Förderumfang: je nach Zielland 350-550 € pro Monat (von der bewilligten Gesamtstipendensumme abhängig)

Bewerbungstermine:

1. Dezember 2023 für Aufenthalte im 1. Halbjahr 2024
(Januar bis Juni)

3. Mai 2024 für Aufenthalte im 2. Halbjahr 2024
(Juli bis Dezember)

Informationen des
International Office



Informationen des
DAAD





IAESTE - International Association for the Exchange of Students for Technical Experience

Dauer: je nach Angebot der Praktikumsinstitution
4 Wochen bis 6 Monate

Förderumfang:

Praktikumsvergütung entsprechend der
Lebenshaltungskosten im jeweiligen Land

zusätzlich können Fahrtkostenzuschüsse beantragt werden

Bewerbung:

bis zum 15. Januar 2024
für Praktika ab Juni 2024

Registrierung auf der IAESTE Exchange Plattform:
https://iaeste.smartsimple.ie/s_Login.jsp

Beratung und Betreuung: durch International Office/
Lokalkomitees/ im Heimat- und Zielland

Vermittlung von Fachpraktika in über 80 Ländern weltweit
für Studierende der Ingenieur- und Naturwissenschaften

Neben dem Praktikum spielt auch das Kennenlernen des
Gastlandes und die Kommunikation mit anderen
internationalen Praktikant:innen eine wichtige Rolle



IAESTE
Bewerbungsverfahren



Allgemeine
Informationen IAESTE



Deutscher Akademischer Austauschdienst
German Academic Exchange Service

KOMBINIERTE STUDIEN- UND PRAXISSEMESTER IM AUSLAND

Studien- und das Praxissemester müssen **im selben** Land absolviert werden.

Dauer: mindestens 7 bis maximal 12 Monate

Förderumfang:

- Länderspezifische monatliche Stipendienraten
- Länderspezifische Reisekostenpauschalen
- Kranken-, Unfall- und Haftpflichtversicherung

Bewerbung:

Deadlines variieren je nach Zielland bzw. Region – **sehr frühzeitig bewerben!** (siehe Informationen des DAAD)

DAAD – STIPENDIENPROGRAMME FÜR PRAKTIKA

Informationen des
DAAD





Deutscher Akademischer Austauschdienst
German Academic Exchange Service

KURZSTIPENDIEN FÜR PRAKTIKA IM AUSLAND

Gefördert werden selbst organisierte Praktika im Ausland bei bestimmten Organisationen/ Institutionen, z.B.:

- Goethe-Institute
- Deutsche Schulen im Ausland
- EU-, UNO- u.a. Organisationen

Dauer: mind. 40 Kalendertage und max. 3 Monate

Förderumfang:

- Länderspezifische monatliche Teilstipendienraten
- Länderspezifische Reisekostenpauschalen

Bewerbung:

frühestens 60 und spätestens 32 Kalendertage vor Beginn des Praktikums

DAAD – STIPENDIENPROGRAMME FÜR PRAKTIKA

Informationen des
DAAD





Deutscher Akademischer Austauschdienst
German Academic Exchange Service

RISE WELTWEIT

Weltweite Forschungspraktika für deutsche Bachelor-Studierende aus den Natur- und Ingenieurwissenschaften

- die Praktika finden im Sommer in der vorlesungsfreien Zeit statt
- Forscherinnen und Forscher von akkreditierten Hochschulinstututen und Forschungseinrichtungen auf der ganzen Welt bieten Praktikumsprojekte an

Dauer: 1,5 bis 3 Monate

Förderumfang:

- Länderspezifische monatliche Stipendienraten
- Länderspezifische Reisekostenpauschalen

Bewerbung:

15. Oktober bis 30. November 2023

DAAD –
STIPENDIENPROGRAMME
FÜR PRAKTIKA

Informationen des
DAAD





asa -PROGRAMM

Ziel:

Das ASA-Programm ermöglicht entwicklungspolitische Lern-, Qualifizierungs- und Engagement-Räume für junge Menschen, die globale Zusammenhänge verstehen wollen, kritische Fragen stellen und sich für eine gerechte Welt stark machen.

Es werden Praktikumsprojekte in Afrika, Asien, Lateinamerika oder Südosteuropa angeboten.

Programmablauf:

Bewerbung → Seminare in Deutschland → Projektphase im Ausland → Reflexion und Vernetzung

Dauer des Praktikums: ca. 3 Monate

Förderumfang: Zuschüsse zu Reise- und Lebenshaltungskosten

Bewerbung: jährlich ab 1. Dezember bis 20. Januar



Allgemeine Informationen
zum ASA-Programm



Deutscher Akademischer Austauschdienst
German Academic Exchange Service



CARLO-SCHMID-PROGRAMM

Ziel:

Förderung von Praktikumsaufenthalten bei internationalen Organisationen, EU-Institutionen und ausgewählten NGOs

Förderumfang:

Länderspezifische monatliche Stipendienraten

Länderspezifische Reisekostenpauschalen

Kranken-, Unfall- und Haftpflichtversicherung

Programmlinie A

Bewerbungen mit in Eigeninitiative erlangten Praktikumszusagen bei Internationalen Organisationen und bei EU-Institutionen oder einer ausgewählten Nicht-Regierungsorganisationen (Dauer: 3 bis 6 Monate)

Bewerbung:

vorauss. Anfang Februar bis Anfang April 2024

Programmlinie B

Bewerbungen auf die Praktikumsangebote der jeweiligen Ausschreibung

Bewerbung:

vorauss. Anfang Dezember 2023 bis Anfang Februar 2024

Informationen zum
Programm





Deutscher Akademischer Austauschdienst
German Academic Exchange Service

LEHRAMT.INTERNATIONAL: AUSLANDSPRAKTIKA FÜR LEHRAMTSSTUDIERENDE

Ziel:

Förderung von selbstorganisierten Praktika an schulischen Einrichtungen im Ausland

Dauer der Förderung:

mindestens 30 Tage bis 6 Monate

Förderumfang:

Länderspezifische monatliche Stipendienraten

Länderspezifische Reisekostenpauschalen

Leistungen zu Kranken-, Unfall- und Haftpflichtversicherung

Goethe-Institut: SCHULWÄRTS!

SCHULWÄRTS! vermittelt Schulpraktika für Lehramtsstudierende und junge Lehrkräfte an vom Goethe-Institut betreuten Schulen in mehr als 30 Ländern der Welt.

Jährlich werden 120 Stipendien vergeben.

Es werden Praktika von 8 bis 16 Wochen unterstützt.

[Weitere Infos: hier](#)

[Informationen zum Programm](#)



ANSPRECHPERSONEN AUSLANDSPRAKTIKUM

Persönliche Beratung zum Auslandsstudium und -praktikum
Di + Do 10 – 13 im International Office

ANSPRECHPERSONEN AUSLANDSPRAKTIKUM

IM INTERNATIONAL OFFICE

Allgemeine Beratung zur Organisation und
Finanzierung

Frau Andrea Weber
andrea.weber@uni-weimar.de

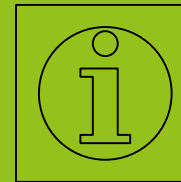
Campus.Office

Raum 106
03643 - 58 23 61

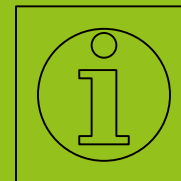
Sprechzeiten:
Di + Do 10.00 – 13.00 Uhr

AN IHRER FAKULTÄT

Fachliche Fragen zu Praktika im Ausland
(z.B. Inhalt, Anmeldung, Dauer, Anerkennung ...)



International
Counsellor

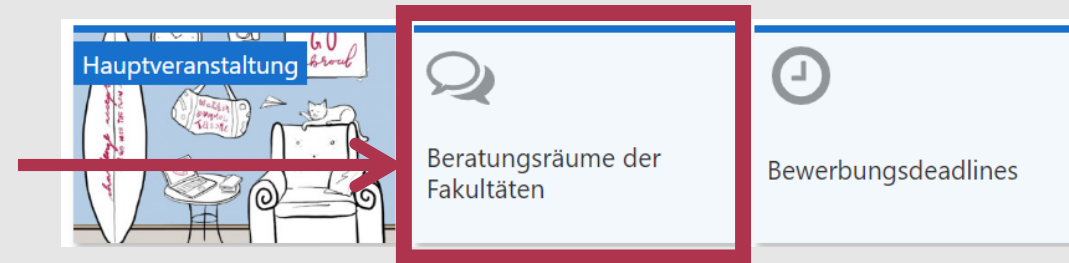


Fachstudien-
beratung

ZEIT FÜR IHRE FRAGEN

Persönliche Beratung zum Auslandsstudium und -praktikum
Di + Do 10 – 13 im International Office

Bitte wechseln Sie jetzt im Hauptmenü in die
„Beratungsräume der Fakultäten“



Uns finden Sie noch bis 16 Uhr hier im Hauptraum für individuelle Rückfragen

Di + Do 10 -13 zur persönlichen Beratung im International Office

Zum Download
dieser Präsentation

